

চিচিআৰএএছ বুলেটিন



কেন্দ্ৰীয় আয়ুৰ্বেদিক বিজ্ঞান অনুসন্ধান পৰিষদ
আয়ুৰ মন্ত্ৰালয়, ভাৰত চৰকাৰ, নতুন দিল্লী



জানুৱাৰী - মাৰ্চ 2026 | খণ্ড - III | সংখ্যা - | <https://ccras.nic.in/ccras-bulletin-bulletin/>

সম্পাদকীয় পৰিষদ

মুখ্য সম্পাদক

অধ্যাপক (বেদ্য) ৰবিনাৰায়ণ আচাৰ্য
সঞ্চালক প্ৰধান, চিচিআৰএএছ, নতুন দিল্লী

উপ-মুখ্য সম্পাদক

ডাঃ নাৰায়ণম শ্ৰীকান্ত
উপ সঞ্চালক প্ৰধান, চি.চি.আৰ.এ.এছ., নতুন দিল্লী

কাৰ্যবাহী সম্পাদক

শ্ৰীযুত নৌছাদ আহমেদ
(এলআইঅ' আৰু আই/চি প্ৰকাশন আৰু মিডিয়া আউটৰিচ)

সহযোগী সম্পাদক

ডাঃ এ কে মীনা, এডি (ৰসায়ন বিজ্ঞান)
ডাঃ ৰেণু সিং, আৰঅ' (আয়ুৰ্বেদ)
ডাঃ ৰাকেশ নাৰায়ণন, আৰঅ' (আয়ুৰ্বেদ)
ডাঃ দীপক লাধা, আৰঅ' (ফাৰ্মাকোলজি)
ডাঃ ধীৰাজ সিং ৰাজপুত, আৰঅ' (আয়ুৰ্বেদ)
ডাঃ এমি. এছ সুৰেন্দ্ৰন, আৰঅ' (আয়ুৰ্বেদ)
ডাঃ অৰবিন্দ কুমাৰ, আৰঅ' (আয়ুৰ্বেদ)
ডাঃ নীতু কেশৱন, আৰঅ' (আয়ুৰ্বেদ)
ডাঃ অসীমা জৈন, আৰঅ' (পেথ'লজী)
ডাঃ লিজিমা চি, আৰঅ' (আয়ুৰ্বেদ)
ডাঃ যশপাল ভৰদ্বাজ, আৰঅ' (উদ্ভিদ বিজ্ঞান)
শ্ৰী কমলেশ্বৰ সিং, এআৰঅ' (উদ্ভিদবিদ্যা)
শ্ৰীমতী প্ৰীতি শৰ্মা, ম'ৰ (ৰসায়ন বিজ্ঞান)

আঞ্চলিক ভাষাৰ সম্পাদক

অসমীয়া

ডাঃ জেউতি ৰাণী দাস, আৰ.অ', চি.এ.আৰ.আই. গুৱাহাটী

কানাড়া

ডাঃ ভব্য বি.এম., আৰ.ও., চি.আৰ.আই. বেংগালুৰু

পাঞ্জাবি

ডাঃ হৰবংশ সিং, আৰ.ও., ভাৰপ্ৰাপ্ত বিষয়া, আৰ.এ.আৰ.আই. জম্মু

উৰ্দু

ডাঃ আছফাক আহমেদ, আৰঅ', এনআইআইএমএইচ হায়দাৰাবাদ

মালয়ালম

ডাঃ ডি চি দীপ, এডি, এনএআৰআইপি চেকথুকথি

তামিল

শ্ৰী চি প্ৰেম কুমাৰ, এ.আৰ.ও., চি.এছ.এম.চি.এ.আৰ.আই. চেমাই

গুজৰাটী

ডাঃ চঞ্জিৱা নিৰাল, ৰ', ৰাৰী আহমেদাবাদ

মাৰাঠী

ডাঃ ৰসিকা কোলহে, আৰ.ও., আৰ.এ.আৰ.আই. পুনে

বাংলা

ডাঃ শ্ৰেয়া দত্ত, আৰঅ', কাৰি কলকাতা

হিন্দী

ডাঃ ডি কে নাৱনিয়া, আৰ.ও., চি.চি.আৰ.এ.এছ. মুখ্য কাৰ্যালয় দিল্লী

ওড়িয়া

ডাঃ বনমালী দাস, আৰ.ও., কে.আৰ.আই. ভূৱনেশ্বৰ

তেলেগু

ডাঃ শ্ৰীদেৱী ভেনিগালা, আৰ.ও., এন.আই.আই.এম.এইচ. হায়দাৰাবাদ

কাৰিকৰী সহায়

ডাঃ তানিয়া ৰায়, বৈজ্ঞানিক লেখক

গ্ৰাফিক ডিজাইনাৰ

মহম্মদ হাৰুন আনছাৰী, গ্ৰাফিক ডিজাইনাৰ

এই সংখ্যাত

সম্পাদকীয় বাৰ্তা

প্ৰাচীন জ্ঞানৰ পৰা আধুনিক প্ৰমাণলৈ: চি.চি.আৰ.এ.এছ. বুলেটিনত সমসাময়িক যুগত আয়ুৰ্বেদৰ ব্যৱহাৰিক সম্ভাৱনা প্ৰদৰ্শিত হৈছে।

পৃষ্ঠা নং

1

ক্লিনিকেল গৱেষণা

বেক্টেৰিয়েল ভেজাইনোছিছ প্ৰশমনত পুষ্টিগুণ চূৰ্ণৰ আশাপ্ৰদ ক্লিনিকেল ফলাফল পৰিলক্ষিত হৈছে

3

ক্ষুদ্ৰ পদক্ষেপৰ অগ্ৰগতি: গোৱালিয়ৰৰ গ্ৰাম্যাঞ্চলত স্বাস্থ্য আৰু অভ্যাসৰ উন্নতি।

3

সুৰক্ষিত আৰু মানক মৰ্শ নস্য চিকিৎসাৰ বাবে ক্লিনিকেল প্ৰক্ৰমতাই এক পথ প্ৰশস্ত কৰিছে।

4

শেহতীয়া এক অধ্যয়নত ত্ৰয়োদশাঙ্গ গুণ্ডুলৰ সুৰক্ষিত হোৱাৰ প্ৰমাণ পোৱা গৈছে— যি হৈছে হাড় আৰু মাংসপেশীৰ ৰোগৰ বাবে ব্যৱহৃত এক সুপৰিচিত আয়ুৰ্বেদীয় ঔষধ।

5

ক্লিনিকেল অধ্যয়নে ডিজিটেল আই ফোটিং বা চকুৰ অৱসাদ প্ৰশমনত আয়ুৰ্বেদৰ গুৰুত্বপূৰ্ণ ভূমিকাৰ ওপৰত আলোকপাত কৰিছে।

6

কেছ ষ্টাডিয়ে দেখুৱাইছে যে মাইগ্ৰেইনৰ বিষ নিৰাময়ত আয়ুৰ্বেদৰ অগ্নিকৰ্ম (তাপীয়) চিকিৎসাই ক্ষিপ্ৰ সকাহ দিয়াৰ সম্ভাৱনা প্ৰদৰ্শন কৰিছে।

7

স্বাস্থ্য প্ৰণালীৰ গৱেষণা

তামিলনাডুৰ জনজাতীয় সম্প্ৰদায়ৰ মাজত অসংক্ৰামক ৰোগৰ লুকাই থকা বোজাৰ বিষয়ে এক অধ্যয়নত প্ৰকাশ পাইছে।

8

ফাৰ্মাকোলজিকেল আৰু জৈৱৰসায়ন গৱেষণা

এক প্ৰাক-ক্লিনিকেল অধ্যয়ন অনুসৰি, আয়ুৰ্বেদীয় পলিহাৰ্বেল ফৰ্মুলেচন "স্বদংশুট্ৰাদি ঘন"ই ঔষধৰ দ্বাৰা হোৱা ক্ষতিৰ পৰা বৃদ্ধি কৰাৰ সুৰক্ষিত কৰাত আশাপ্ৰদ ফলাফল দেখুৱাইছে।

9

এগলে মাৰ্মেলজ (বেল) গছৰ পাতৰ নিষ্কাশ ব্যৱহাৰ কৰি Co_3O_4 নেন'পাৰ্টিকেলৰ জৈৱিক সংশ্লেষণে জৈৱ-চিকিৎসা আৰু পৰিৱেশ সংক্ৰান্তীয় ব্যৱহাৰৰ ক্ষেত্ৰত আশাপ্ৰদ সম্ভাৱনা দেখুৱাইছে।

10

ঔষধ গৱেষণা আৰু ঔষধি উদ্ভিদ সমীক্ষা

ছিচাছ কোৱাড্ৰাংগুলাৰিছ এল.-এ কৰ্কট ৰোগ, প্ৰদাহ আৰু অণুজীৱ-বিৰোধী গৱেষণাৰ ক্ষেত্ৰত শক্তিশালী সম্ভাৱনা প্ৰদৰ্শন কৰিছে।

11

পৰিৱেশ-অনুকূল পৰিৱৰ্তন: ভৱিষ্যতৰ ঔষধৰ বাবে আজাৰ গছৰ সাৰ অংশৰ পৰিৱৰ্তে ডাল ব্যৱহাৰৰ ওপৰত এক অধ্যয়নৰ সমৰ্থন।

12

বনজ জ্ঞান: কেৰালাৰ জনজাতীয় জ্ঞানে প্ৰকাশ কৰিছে লুকাই থকা ঔষধি উদ্ভিদৰ বৈচিত্ৰ্য।

13

অধ্যয়নে দেখুৱাইছে যে স্থানৰ গুৰুত্ব অপৰিসীম: ৰাণীখেতত (হিমালয়) উৎপাদিত পিপলিৰ ঔষধি গুণাগুণ অধিক শক্তিশালী বুলি প্ৰমাণিত হৈছে।

14

সাহিত্য গৱেষণা

চি.চি.আৰ.এ.এছ. গ্ৰন্থ "প্ৰমেহ ৰোগৰ পৰীক্ষাৰ বাবে আয়ুৰ্বেদ আধাৰিত ক্লিনিকেল পদ্ধতি"-ত প্ৰমেহৰ (ডায়েবেটিচ) আয়ুৰ্বেদিক ৰোগ নিৰ্ণয়ৰ বৈজ্ঞানিক শুদ্ধতা উপস্থাপন কৰা হৈছে।

14

সম্পাদকীয় বাৰ্তা

প্ৰাচীন জ্ঞানৰ পৰা আধুনিক প্ৰমাণলৈ: চিচিআৰএএছ বুলেটিনে সমসাময়িক যুগত আয়ুৰ্বেদৰ ব্যৱহাৰিক সম্ভাৱনা প্ৰদৰ্শন কৰিছে



প্ৰফেচৰ (বৈদ্য) ৰবিনাৰায়ণ আচাৰ্য
মুখ্য সম্পাদক, চি.চি.আৰ.এ.এছ. (CCRAS (চিচিআৰএএছ)) বুলেটিন
মহাপৰিচালক,
চি.চি.আৰ.এ.এছ. (CCRAS (চিচিআৰএএছ)), আয়ুৰ্বেদ মন্ত্ৰালয়, ভাৰত
চৰকাৰ, নতুন দিল্লী

চিচিআৰএএছ বুলেটিনে পৰিষদৰ গৱেষণাৰ পৰা তথ্য-প্ৰমাণ ভিত্তিক অৱদানসমূহ প্ৰচাৰ কৰে, যিয়ে আয়ুৰ্বেদৰ পৰম্পৰাগতভাৱে চলি অহা এক পদ্ধতিৰ পৰা প্ৰমাণ-চালিত তথ্য গৱেষণা-মুখী স্বাস্থ্যসেৱাৰ দিশলৈ চলি থকা উত্তৰণক প্ৰতিফলিত কৰে। এই সংখ্যাটোত ক্লিনিকেল ট্ৰায়েল, ফাৰ্মাক'লজিকেল অধ্যয়ন, ঔষধ গৱেষণা, জনস্বাস্থ্য সমীক্ষা আৰু সাহিত্য বিষয়ক গৱেষণা অন্তৰ্ভুক্ত কৰা হৈছে, যিবোৰে আয়ুৰ্বেদৰ প্ৰায়োগিক দিশসমূহ প্ৰদৰ্শন কৰে।

ক্লিনিকেল গৱেষণা:

ঐক্যমত গঠন আৰু মানকীকৰণ

এই সংখ্যাটোৰ এক মৌলিক অৱদান হ'ল মৰ্শ নস্য চিকিৎসাৰ বাবে ক্লিনিকেল ঐক্যমত নিৰ্দেশনাৱলী প্ৰস্তুত কৰা; এইটো এটা পঞ্চকৰ্ম পদ্ধতি য'ত নাকৰ জৰিয়তে ঔষধি তেল প্ৰয়োগ কৰা হয়। ক্লিনিকেল প্ৰণালীত একৰূপতা নিশ্চিত কৰিবলৈ, বিপদাশংকা হ্ৰাস কৰিবলৈ আৰু বিভিন্ন পৰিৱেশত চিকিৎসাৰ ফলাফলৰ পুনৰাবৃত্তি বৃদ্ধি কৰিবলৈ পদ্ধতিগত প্ৰট'কলৰ মানকীকৰণ অপৰিহাৰ্য। আয়ুৰ্বেদীয় পদ্ধতিসমূহক মূলসুঁতিৰ আৰু একীকৃত স্বাস্থ্যসেৱা প্ৰণালীত প্ৰট'কল-আধাৰিত অন্তৰ্ভুক্তিকৰণৰ দিশত এনে ঐক্যমত-চালিত গাঁথনি এক গুৰুত্বপূৰ্ণ পদক্ষেপ।

ক্লিনিকেল ট্ৰায়েল: কাৰ্যকাৰিতা আৰু প্ৰয়োগযোগ্যতা

বেক্টেৰিয়েল ভ্যাজাইন ছিছ যি বিশ্বজুৰি অতি পৰিচিত আৰু বাৰে বাৰে হোৱা এক সমস্যা—ইয়াৰ ব্যৱস্থাপনাত পুষ্যানুগ চৰ্ণৰ কাৰ্যকাৰিতা মূল্যায়ন কৰি চলোৱা এক ক্লিনিকেল ট্ৰায়েলত আশাপ্ৰদ ফলাফল পোৱা গৈছে। এই ফলাফলসমূহ

বিশেষভাৱে গুৰুত্বপূৰ্ণ, কাৰণ ই এক সামগ্ৰিক বিকল্পৰ প্ৰস্তাৱ আগবঢ়ায় যিয়ে পৰম্পৰাগত এণ্টিবায়োটিকৰ ওপৰত নিৰ্ভৰশীলতা আৰু ইয়াৰ সৈতে জড়িত পাৰ্শ্বক্ৰিয়া হ্ৰাস কৰিব পাৰে। ইয়াৰ পৰিপূৰক হিচাপে, ডিজিটেল আই ফেটিগ বা স্ক্ৰীণৰ অত্যধিক ব্যৱহাৰৰ ফলত সৃষ্টি হোৱা আধুনিক জীৱনশৈলীৰ এক বিকাৰৰ ওপৰত কৰা এক অধ্যয়নে প্ৰমাণ কৰে যে আমাৰ শাস্ত্ৰীয় ঔষধসমূহ সাম্প্ৰতিক স্বাস্থ্য প্ৰত্যাহ্বানসমূহৰ সৈতে মোকাবিলা কৰিবলৈ যথেষ্ট সক্ষম, য'ত পৰম্পৰাগত চিকিৎসা পদ্ধতিসমূহে কেৱল সীমিত বা লক্ষণীয় সকাহহে দিব পাৰে।

সুৰক্ষা মূল্যায়ন

প্ৰতিষ্ঠিত আয়ুৰ্বেদীয় ঔষধসমূহৰ তথ্য-প্ৰমাণৰ ভেটি শক্তিশালী কৰি, ত্ৰয়োদশাঙ্গ গুণ্ডলুৰ—যি হাড় আৰু মাংসপেশীৰ বিকাৰৰ বাবে ব্যাপকভাৱে ব্যৱহৃত এক শাস্ত্ৰীয় ফৰ্মুলেচন—সুৰক্ষিত হোৱাৰ এক মূল্যায়নে শৃংখলাবদ্ধভাৱে প্ৰস্তুত কৰা সুৰক্ষা সংক্ৰান্তীয় তথ্য প্ৰদান কৰিছে, যিয়ে ইয়াক অধিক বহলভাৱে গ্ৰহণ কৰাত সমৰ্থন যোগায়। সুৰক্ষাৰ বিৱৰণ বা 'ছেফটি প্ৰফাইল' হৈছে প্ৰমাণ-আধাৰিত চিকিৎসাৰ এক মূল আধাৰ; এনে তথ্য-সমৃদ্ধ নথিপত্ৰই চিকিৎসক আৰু ৰোগীৰ আস্থা বৃদ্ধি কৰে আৰু শাস্ত্ৰীয় আয়ুৰ্বেদীয় ঔষধসমূহৰ প্ৰণালীবদ্ধ বৈধতা প্ৰমাণৰ বাবে এক অনুকৰণযোগ্য আৰ্হি হিচাপে কাম কৰে।

কেছ ৰিপ'ৰ্ট

অগ্নিকৰ্ম চিকিৎসাৰ ব্যৱহাৰ সম্পৰ্কীয় এটা 'কেছ ৰিপ'ৰ্ট' বা ব্যক্তিগত চিকিৎসাৰ বিৱৰণে তীব্ৰ মাইগ্ৰেইনৰ সমস্যাত দ্ৰুত আৰু উল্লেখনীয় সকাহ পোৱাৰ তথ্য লিপিবদ্ধ কৰিছে; অগ্নিকৰ্ম হৈছে এক আয়ুৰ্বেদীয় তাপীয় দহন পদ্ধতি। মাইগ্ৰেইন, যাৰ ফলত ৰোগী যথেষ্ট অসুস্থ হৈ পৰে আৰু এচাম ৰোগীৰ ক্ষেত্ৰত ফাৰ্মাক'লজিকেল বা ঔষধীয় চিকিৎসাতো বিশেষ সফলতা পোৱা নাযায়, তেনে পৰিপ্ৰেক্ষিতত কম খৰচী আৰু নুন্যতম যত্নগ্ৰা সঞ্চালিত আয়ুৰ্বেদীয় হস্তক্ষেপে এক সাৰ্থক ক্লিনিকেল সহায় আগবঢ়াব পাৰে। যদিও এটা মাত্ৰ কেছ ৰিপ'ৰ্টৰ পৰা কোনো চূড়ান্ত সিদ্ধান্তত উপনীত হোৱাটো উচিত নহয়, তথাপিও এই পৰ্যবেক্ষণে ভৱিষ্যতে অধিক নিয়ন্ত্ৰিত গৱেষণাৰ বাবে এক শক্তিশালী ধাৰণা প্ৰদান কৰিছে।

স্বাস্থ্য প্ৰণালী আৰু সামূহিক গৱেষণা:

এই সংখ্যাটোৱে ব্যক্তিগত ক্লিনিকেল যত্নৰ বাহিৰেও আয়ুৰ্বেদৰ প্ৰাসংগিকতাৰ ওপৰত গুৰুত্ব আৰোপ কৰে আৰু জনসংখ্যাৰ স্তৰত ইয়াৰ প্ৰয়োগযোগ্যতাৰ দিশসমূহ আলোকপাত কৰে। মধ্যপ্ৰদেশৰ গোৱালিয়ৰ জিলাৰ উপান্ত অনুসূচিত জাতি (SC) জনসংখ্যাৰ মাজত চলোৱা এবছৰীয়া সমাজ-ভিত্তিক সমীক্ষাই স্বাস্থ্যসেৱাৰ বৈষম্য, সেৱা লাভৰ ক্ষেত্ৰত থকা নাটনি আৰু সাংস্কৃতিকভাৱে সংবেদনশীল তথা স্থানীয়ভাৱে শিপাই থকা হস্তক্ষেপৰ প্ৰয়োজনীয়তাৰ বিষয়ে গুৰুত্বপূৰ্ণ অন্তৰ্ভুক্তি প্ৰদান কৰিছে। গোৱালিয়ৰৰ গ্ৰাম্য জনসংখ্যাৰ মাজত স্বাস্থ্যসন্মত আচৰণ আৰু অভ্যাসৰ উন্নতিৰ নথিভুক্ত কৰা আন এক সম্পৰ্কীয় অধ্যয়নে সামাজিক স্বাস্থ্য উন্নীতকৰণৰ ক্ষেত্ৰত আয়ুৰ্বেদ-অৱগত

গাঁথনিসমূহৰ সম্ভাৱনাক অধিক দৃঢ় কৰি তুলিছে। সামগ্ৰিকভাৱে, এই ফলাফলসমূহে আয়ুৰ্বেদৰ ভূমিকাক কেৱল ব্যক্তিগত চিকিৎসাৰ এক পদ্ধতি হিচাপেই নহয়, বৰঞ্চ জনস্বাস্থ্যৰ বৈষম্যসমূহ দূৰ কৰাৰ এক কাৰ্যকৰী তথা সামগ্ৰিক দৃষ্টিভঙ্গী হিচাপেও পুনৰ শক্তিশালী কৰি তোলে।

ফাৰ্মাক'লজিকেল আৰু জৈৱ ৰসায়ন গৱেষণা:

স্বদংষ্ট্ৰাদি ঘন নামৰ বহুমূলীয়া বনৌষধিৰে নিৰ্মিত আয়ুৰ্বেদীয় ঔষধটোৰ ওপৰত কৰা এক প্ৰাক-ক্লিনিকেল অধ্যয়নে ঔষধ-জনিত বৃদ্ধৰ ক্ষতিৰ বিৰুদ্ধে ইয়াৰ প্ৰতিৰোধমূলক ক্ষমতা প্ৰদৰ্শন কৰিছে—চিকিৎসাৰ ফলত হোৱা বৃদ্ধৰ বিষক্ৰিয়াৰ বৰ্ধিত আশংকালৈ লক্ষ্য কৰিলে এই ফলাফল যথেষ্ট ক্লিনিকেল গুৰুত্বসম্পন্ন বুলি বিবেচিত হৈছে।

বেল গছৰ সহায়ত CO_2O_4 নেন'পগা সমূহৰ বায়ু জেনিক সংশ্লেষণৰ ওপৰত কৰা গৱেষণাই নেন'টেকন'লজী আৰু পৰিৱেশ বিজ্ঞানৰ ক্ষেত্ৰত আয়ুৰ্বেদৰ প্ৰাসংগিকতা প্ৰদৰ্শন কৰিছে।

ঔষধ গৱেষণা আৰু ঔষধি উদ্ভিদৰ জৰীপ:

চিচাছ কুয়াড্ৰাংগুলাৰিছৰ (অস্থিসমহাৰ) এক বিস্তৃত ফাৰ্মাক'লজিকেল পৰ্যালোচনাই ইয়াৰ বহুমুখী জৈৱিক সক্ৰিয়তাৰ ওপৰত আলোকপাত কৰিছে, য'ত কৰ্কট ৰোগ প্ৰতিৰোধী, প্ৰদাহ প্ৰতিৰোধী আৰু অণুজীৱ প্ৰতিৰোধী গুণাগুণ অন্তৰ্ভুক্ত হৈছে; এই গুণবোৰে উদ্ভিদজোপাক ভৱিষ্যতৰ ঔষধ উৎপাদনৰ ক্ষেত্ৰত এক অগ্ৰাধিকাৰ প্ৰাপ্ত উপাদান হিচাপে প্ৰতিষ্ঠিত কৰিছে।

তদুপৰি, হিমালয়ৰ ৰাণীখেত অঞ্চলত খেতি কৰা পিপলিৰ ওপৰত কৰা এটা অধ্যয়নে প্ৰমাণ কৰিছে যে ভৌগোলিক উৎপত্তিস্থলে ঔষধৰ গুণগত প্ৰকৰণ বা ঔষধি শক্তিক যথেষ্ট প্ৰভাৱিত কৰে—আয়ুৰ্বেদীয় কেঁচামাল সংগ্ৰহৰ মানকীকৰণ আৰু ফাৰ্মাক'পিয়েল নিৰ্দেশনাৱলীৰ গুণগত মান নিৰ্ধাৰণৰ ক্ষেত্ৰত এয়া এক গুৰুত্বপূৰ্ণ বিবেচনা।

অব্যাহত সম্পদ ব্যৱহাৰ

প্ৰেৰ'কাৰ্পাছ মাৰ্চুপিয়াম বঙ্কবি (বীজক) সম্পৰ্কীয় এক অধ্যয়নে ঔষধি প্ৰস্তুতিৰ বাবে 'হাৰ্টউড' বা সাৰ অংশৰ পৰিৱৰ্তে ডাল বা শাখা-প্ৰশাখা ব্যৱহাৰৰ পোষকতা কৰিছে, যিয়ে সম্পদ ব্যৱহাৰৰ ক্ষেত্ৰত এক বৈজ্ঞানিকভাৱে সচেতন তথা পৰিৱেশ-অনুকূল দৃষ্টিভঙ্গী প্ৰতিফলিত কৰিছে। ইয়াৰ ফলত চিকিৎসাৰ গুণগত মানত আপোচ নকৰাকৈ বা পৰিৱেশৰ অৱক্ষয় নঘটাকৈ এক মূল্যবান ঔষধি উদ্ভিদৰ নিৰন্তৰ উপলব্ধতা নিশ্চিত হয়।

নৃতাত্ত্বিক বনৌষধি নথিভুক্তি

কেৰালাৰ জনজাতীয় ঔষধি জ্ঞানৰ ওপৰত কৰা এক প্ৰণালীবদ্ধ সমীক্ষাই পৰম্পৰাগতভাৱে ব্যৱহৃত উদ্ভিদৰ প্ৰজাতি আৰু থলুৱা আৰোগ্য পদ্ধতিৰ এক চহকী বৈচিত্ৰ্য উন্মোচন কৰিছে।

সাহিত্য গৱেষণা:

প্ৰমেহ (ডায়েবেটিছ) পৰীক্ষাৰ বাবে আয়ুৰ্বেদ-আধাৰিত ক্লিনিকেল পদ্ধতিৰ ওপৰত CCRAS (চিচিআৰএছ)-ৰ প্ৰকাশনে এক সুসংগঠিত আৰু বৈজ্ঞানিকভাৱে ব্যাখ্যাযোগ্য গাঁথনি উপস্থাপন কৰিছে, যিয়ে একীকৃত স্বাস্থ্যসেৱাৰ ভিতৰত আয়ুৰ্বেদৰ ৰোগ নিৰ্ণয়ৰ নিখুঁততা আৰু বিশ্বাসযোগ্যতা বৃদ্ধি কৰে।

সামগ্ৰিকভাৱে, এই সংখ্যাত উপস্থাপন কৰা অধ্যয়নসমূহে এটা পৰিৱৰ্তনশীল সময়ক প্ৰতিফলিত কৰিছে। আয়ুৰ্বেদক এতিয়া কেৱল পৰম্পৰাৰ চকুৰে পৰীক্ষা কৰা নহয়; বৰঞ্চ ই ক্ৰমান্বয়ে কঠোৰ পৰীক্ষামূলক বৈধতা, প্ৰণালীবদ্ধ তথ্য উৎপাদন আৰু জটিল বৈজ্ঞানিক নিৰীক্ষণৰ বিষয় হৈ পৰিছে। আয়ুৰ্বেদক মূলসুঁতিৰ স্বাস্থ্যসেৱাত সাৰ্থকভাৱে অন্তৰ্ভুক্ত কৰাৰ বাবে এই বিৱৰ্তন অপৰিহাৰ্য, য'ত প্ৰমাণ-আধাৰিত চিকিৎসাই হৈছে নিৰ্ধাৰিত মানদণ্ড।

যদিও বহুতো অধ্যয়ন প্ৰাৰম্ভিক পৰ্যায়ত আছে আৰু অধিক বৃহৎ বহু-কেন্দ্ৰীয় ট্ৰায়েলৰ প্ৰয়োজন, তথাপিও ইয়াৰ দিশটো স্পষ্ট। কঠোৰ গৱেষণা, আন্তঃশাখা সহযোগিতা আৰু জনস্বাস্থ্যৰ প্ৰাসংগিকতাৰ ওপৰত গুৰুত্ব আৰোপ কৰি CCRAS (চিচিআৰএছ)-এ প্ৰাচীন জ্ঞান আৰু আধুনিক বিজ্ঞানৰ মাজত সেতু বন্ধন অব্যাহত ৰাখিছে, যাৰ ফলত আয়ুৰ্বেদক এক বিশ্বাসযোগ্য, প্ৰমাণ-আধাৰিত চিকিৎসা হিচাপে প্ৰতিষ্ঠা কৰা হৈছে।

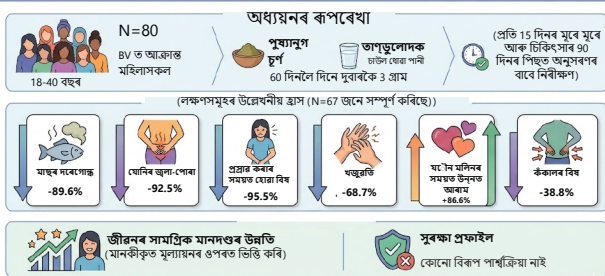
পুষ্যানুগ চূৰ্ণই বেঞ্চেৰিয়েল ভ্যাজাইন'ছিছ ব্যৱস্থাপনাত আশাপ্ৰদ ক্লিনিকেল ফলাফল দেখুৱাইছে

পুষ্যানুগ চূৰ্ণ পৰম্পৰাগতভাৱে আয়ুৰ্বেদত 'শ্বেতপ্ৰদৰ' ব্যৱস্থাপনাৰ বাবে ব্যৱহাৰ কৰা হয়, যিটো অৱস্থাক বগা স্ৰাৱ নিৰ্গত হোৱা বুলি কোৱা হয় আৰু আধুনিক চিকিৎসাবিজ্ঞানৰ বেঞ্চেৰিয়েল ভ্যাজাইন'ছিছৰ সৈতে ইয়াৰ মিল আছে। এই ঔষধটো ইয়াৰ সংকুচক, প্ৰদাহ-প্ৰতিৰোধী আৰু অণুজীৱ-প্ৰতিৰোধী গুণৰ বাবে পৰিচিত, যিয়ে স্ৰাৱ হ্ৰাস কৰাত, দুৰ্গন্ধ নিয়ন্ত্ৰণ কৰাত আৰু খজুৱতি বা জ্বলা-পোৰা আদি আনুষংগিক লক্ষণসমূহ উপশম কৰাত সহায় কৰে। চিকিৎসকৰ তত্ত্বাৱধানত ইয়াৰ নিয়মীয়া ব্যৱহাৰে যোনিপথৰ স্বাস্থ্য পুনৰুদ্ধাৰ কৰে আৰু সামগ্ৰিক প্ৰজনন স্বাস্থ্য উন্নত কৰে বুলি বিশ্বাস কৰা হয়।

কেন্দ্ৰীয় আয়ুৰ্বেদীয় বিজ্ঞান গৱেষণা পৰিষদৰ অধীনত পৰিচালিত এক ক্লিনিকেল গৱেষণাই প্ৰজননক্ষম বয়সৰ মহিলাৰ মাজত দেখা দিয়া এক সাধাৰণ স্ত্ৰী-ৰোগ 'শ্বেতপ্ৰদৰ' (বেঞ্চেৰিয়েল ভ্যাজাইন'ছিছ) ব্যৱস্থাপনাত পুষ্যানুগ চূৰ্ণৰ সুৰক্ষা আৰু নিৰাময়কাৰী কাৰ্যকাৰিতাৰ সন্দৰ্ভত উৎসাহজনক ফলাফল দাঙি ধৰিছে। এই অধ্যয়নৰ উদ্দেশ্য আছিল ক্লিনিকেল মানদণ্ড ব্যৱহাৰ কৰি পৰম্পৰাগত গাঁথনিৰ ভিতৰত এই শাস্ত্ৰীয় ফৰ্মুলেচনটোৰ মূল্যায়ন কৰা।

এই অধ্যয়নটোত 18 ৰ পৰা 40 বছৰ বয়সৰ 80 গৰাকী মহিলা অংশগ্ৰহণকাৰীক অন্তৰ্ভুক্ত কৰা হৈছিল, যিসকলৰ সকলোৱেই ক্লিনিকেলভাৱে বেঞ্চেৰিয়েল ভ্যাজাইন'ছিছত আক্ৰান্ত আছিল আৰু যাৰ অস্বাভাৱিক বগা স্ৰাৱৰ দৰে বৈশিষ্ট্যপূৰ্ণ লক্ষণসমূহ আছিল। চিকিৎসাৰ নিয়ম অনুসৰি, পুৱা-গধূলি দুবাৰকৈ 3 গ্ৰাম মাত্ৰত পুষ্যানুগ চূৰ্ণ মুখেৰে সেৱন কৰিবলৈ দিয়া হৈছিল। এই ঔষধটো আহাৰ গ্ৰহণৰ পিছত তণ্ডুলোদক (চাউল খোৱা পানী)ৰ সৈতে একেৰাহে 60 দিনৰ বাবে খাবলৈ দিয়া হৈছিল। চিকিৎসা চলি থকা সময়ছোৱাত প্ৰতি 15 দিনৰ অন্তৰে অন্তৰে ৰোগীসকলক পৰীক্ষা কৰা হৈছিল আৰু চিকিৎসাৰ ফলাফলৰ স্থায়িত্ব মূল্যায়ন কৰিবলৈ 90 দিনত চিকিৎসা-পৰৱৰ্তী এক ফ'লো-আপ বা পুনৰীক্ষণ কৰা হৈছিল।

(বেঞ্চেৰিয়েল ভ্যাজাইন'ছিছ (শ্বেতপ্ৰদৰ) ৰ বাবে আয়ুৰ্বেদিক চিকিৎসা আশাব্যঞ্জক বুলি প্ৰমাণিত হৈছে।)



(AI- সৃষ্ট ছবি)

অন্তৰ্ভুক্ত অংশগ্ৰহণকাৰীসকলৰ ভিতৰত 67 গৰাকী মহিলাই সম্পূৰ্ণ চিকিৎসা আৰু 'ফ'লো-আপ' প্ৰক্ৰিয়াটো সম্পন্ন কৰে। ক্লিনিকেল মূল্যায়নে বিভিন্ন লক্ষণসমূহৰ

ক্ষেত্ৰত পৰিসংখ্যাগত আৰু ক্লিনিকেল উভয় দিশৰ পৰা উল্লেখনীয় উন্নতি প্ৰদৰ্শন কৰিছে। বেঞ্চেৰিয়েল ভ্যাজাইন'ছিছৰ এক মুখ্য লক্ষণ—দুৰ্গন্ধৰ সমস্যা প্ৰায় 89.6% অংশগ্ৰহণকাৰীৰ ক্ষেত্ৰত নিৰাময় হোৱা দেখা গৈছে। 92.5% ৰোগীয়ে যোনিৰ জ্বলা-পোৰাৰ ভাব হ্ৰাস পোৱাৰ কথা জনোৱাৰ বিপৰীতে 95.5% মহিলাই প্ৰস্ৰাৱ কৰাৰ সময়ত হোৱা কষ্টৰ পৰা সকাহ পাইছে। ইয়াৰ উপৰিও, 68.7% অংশগ্ৰহণকাৰীয়ে যোনিৰ খজুৱতিৰ সমস্যাত উন্নতি হোৱা বুলি প্ৰকাশ কৰিছে। কাৰ্যকৰী ফলাফলৰ ক্ষেত্ৰতো ইতিবাচক ধাৰা দেখা গৈছে; 86.6% মহিলাই যৌন কাৰ্যৰ সময়ত আৰাম অনুভৱ কৰা বুলি জনাইছে আৰু 38.8% মহিলাই ইয়াৰ সৈতে জড়িত কঁকালৰ বিষ হ্ৰাস পোৱা বুলি উল্লেখ কৰিছে।

জীৱন ধাৰণৰ মানদণ্ডৰ মূল্যায়নে এই চিকিৎসাৰ পিছত সামগ্ৰিকভাৱে এক লক্ষণীয় উন্নতি সূচাইছে, যিয়ে লক্ষণসমূহৰ উপশম আৰু উন্নত দৈনন্দিন কাৰ্যক্ষমতা—উভয় দিশকে প্ৰতিফলিত কৰে। আটাইতকৈ গুৰুত্বপূৰ্ণ কথাটো হ'ল, সমগ্ৰ অধ্যয়ন কালত কোনো ধৰণৰ পাৰ্ব্বক্ৰিয়া বা সুৰক্ষা সম্পৰ্কীয় উদ্বেগৰ খবৰ পোৱা হোৱা নাই, যিয়ে এই ঔষধটোৰ গ্ৰহণযোগ্যতা বা সহনশীলতাৰ এক অনুকূল স্থিতি প্ৰদৰ্শন কৰে।

গৱেষকসকলে এই সিদ্ধান্তত উপনীত হৈছে যে একত্ৰিত স্বাস্থ্যসেৱা গাঁথনিৰ ভিতৰত বেঞ্চেৰিয়েল ভ্যাজাইন'ছিছৰ ব্যৱস্থাপনাত পুষ্যানুগ চূৰ্ণই এক সুৰক্ষিত আৰু ফলপ্ৰসূ চিকিৎসা বিকল্প হিচাপে যথেষ্ট সম্ভাৱনা প্ৰদৰ্শন কৰিছে। অৱশ্যে, এই ফলাফলসমূহ অধিক দৃঢ় কৰিবলৈ আৰু প্ৰচলিত আধুনিক চিকিৎসাৰ সৈতে ইয়াৰ কাৰ্যকাৰিতা তুলনা কৰিবলৈ তেওঁলোকে অধিক বৃহৎ পৰিসৰৰ নিয়ন্ত্ৰিত ক্লিনিকেল ট্ৰায়েলৰ প্ৰয়োজনীয়তাৰ ওপৰত গুৰুত্ব আৰোপ কৰিছে।

প্ৰসংগ উৎস: শৰ্মা এছ, জৈন এছ, গুটা এছ, ত্ৰিপাঠী এ, শিঙে পি, ৰাকোড়ে ডি, ৰাজপুত এছ, ৰাণা আৰ, শৰ্মা বি এছ, খাণ্ডুৱী এছ, কুমাৰ এ। ক্লিনিকেল ইভালুৱেশ্যন অৱ পুষ্যানুগ চূৰ্ণ ইন দ্য মেনেজমেণ্ট অৱ বেঞ্চেৰিয়েল ভ্যাজাইনোচিচ: এ প্ৰস্পেক্টিভ চিংগল-আৰ্ম মাল্টিচেণ্টাৰ পাইলট ষ্টাডী। জাৰ্নেল অৱ ৰিচাৰ্ছ ইন আয়ুৰ্বেদিক চায়েন্সেছ। 2025 জুলাই 1;9(4):152-60.

তথ্যসূত্ৰ সংযোগ: (https://journals.lww.com/jras_fulltext/2025/07000/clinical_evaluation_of_pushyanug_churna_in_the.3.aspx)

ক্ষুদ্ৰ পদক্ষেপৰ অগ্ৰগতি: গোৱালিয়ৰৰ গ্ৰাম্য অঞ্চলত স্বাস্থ্য আৰু অভ্যাসৰ উন্নতি

গোৱালিয়ৰ জিলাৰ পাঁচখন গাঁৱত চলোৱা এক বৃহৎ সামাজিক জৰিপত—য'ত বেছিভাগ বাসিন্দা অনুসূচিত জাতি (SC) সম্প্ৰদায়ৰ—মহিলাৰ স্বাস্থ্য আৰু জীৱন ধাৰণৰ মানদণ্ডৰ ক্ষেত্ৰত ইতিবাচক অগ্ৰগতি আৰু এতিয়াও উন্নত কৰিবলগীয়া কিছুমান দিশ পৰিলক্ষিত হৈছে। এই অধ্যয়নটো 2018 চনৰ ডিচেম্বৰৰ পৰা 2019 চনৰ ডিচেম্বৰ মাহৰ ভিতৰত চলোৱা হৈছিল। গৱেষকসকলে ঘৰে ঘৰে গৈ 2,573 গৰাকী মহিলা আৰু 1,829 টা শিশুকে ধৰি মুঠ 4,402 জন লোকক পৰা তথ্য সংগ্ৰহ কৰিছিল। এটা সুসংগঠিত প্ৰশ্নাৱলী ব্যৱহাৰ কৰি তেওঁলোকে বাসগৃহৰ অৱস্থা, শিক্ষা, খাদ্যপুষ্টি আৰু গৰ্ভধাৰণৰ ইতিহাস, নিচাসক্তি, আৰু মহিলাই স্বাস্থ্যসেৱা কেনেকৈ গ্ৰহণ কৰে সেই বিষয়ে তথ্য সংগ্ৰহ কৰিছিল। শিশুসকলৰ ক্ষেত্ৰত

জৰিপটোৱে তেওঁলোকৰ বিদ্যালয় গমন, টিকাকৰণৰ স্থিতি, সাধাৰণ ৰোগ, বৃদ্ধি আৰু বিকাশৰ ওপৰত চকু দিছিল।



চিত্ৰ উৎস: AI সৃষ্টি কৰা ছবি

জৰিপত অংশগ্ৰহণ কৰা মহিলাসকলৰ ভিতৰত প্ৰায় 35% মহিলাই মাহেকীয়াৰ সময়ত বিষ অনুভৱ কৰাৰ কথা জনাইছে আৰু 14% মহিলাই তেওঁলোকৰ মাহেকীয়া ঋতুচক্ৰ অনিয়মিত বুলি উল্লেখ কৰিছে। এক ইতিবাচক দিশ হিচাপে, প্ৰায় 90% সন্তান প্ৰসৱ চিকিৎসালয় বা স্বাস্থ্য কেন্দ্ৰত সম্পন্ন হৈছে, যিয়ে প্ৰতিষ্ঠানিক প্ৰসূতি সেৱাৰ বৰ্ধিত ব্যৱহাৰক সূচায়। মাত্ৰ 10% সন্তানহে ঘৰত জন্ম হৈছিল আৰু প্ৰায় 97% প্ৰসৱ স্বাভাৱিক যোনিপথৰ প্ৰসৱ আছিল।

অৱশ্যে, এই জৰিপত প্ৰজনন স্বাস্থ্য সম্পৰ্কীয় সজাগতাৰ ক্ষেত্ৰত কিছুমান অভাৱ পৰিলক্ষিত হৈছে। প্ৰায় 44% মহিলাই গৰ্ভনিৰোধক পদ্ধতিসমূহৰ বিষয়ে অৱগত নাছিল আৰু 56% মহিলাই ঋতুচক্ৰৰ সময়ত সঠিক স্বাস্থ্যসন্মত ব্যৱস্থা গ্ৰহণ কৰা নাছিল। খাদ্যৰ ক্ষেত্ৰত, প্ৰায় 72% মহিলাই নিৰামিষ আৰু আমিষ উভয় খাদ্যৰে গঠিত মিশ্ৰিত আহাৰ গ্ৰহণ কৰাৰ কথা জনাইছে। অধ্যয়নটোত লগতে দেখা গৈছে যে প্ৰায় 15% মহিলাৰ যিকোনো প্ৰকাৰৰ নিচাসক্তি আছিল, যাৰ ভিতৰত মুখ্যত গুটখা বা পান মচলাৰ ব্যৱহাৰ অন্যতম।

এই ফলাফলসমূহে ইয়াকে সূচায় যে চিকিৎসালয়ত সন্তান প্ৰসৱৰ দৰে স্বাস্থ্যসেৱাসমূহ উন্নত হৈছে যদিও, এই সম্প্ৰদায়সমূহৰ মাজত পৰিয়াল পৰিকল্পনা, ঋতুচক্ৰৰ অনাময় ব্যৱস্থা আৰু স্বাস্থ্যসন্মত জীৱনশৈলীৰ বিষয়ে অধিক সজাগতাৰ এতিয়াও প্ৰয়োজন আছে। বাসগৃহ আৰু অনাময় ব্যৱস্থা এতিয়াও চিন্তাজনক বিষয় হৈ আছে। যদিও 91% পৰিয়ালৰ শৌচাগাৰৰ সুবিধা আছিল আৰু 71% পৰিয়ালৰ ঘৰত পৰ্যাপ্ত বায়ু চলাচলৰ ব্যৱস্থা থকা বুলি জানিব পৰা গৈছে, তথাপিও প্ৰায় 80% লোক বিশোধন নকৰা খোৱা পানীৰ ওপৰত নিৰ্ভৰশীল আছিল আৰু প্ৰায় 80% পৰিয়ালৰ নলা-নৰ্দমাৰ ব্যৱস্থা মুকলি আছিল।

শিশুসকলৰ মাজত টিকাকৰণৰ হাৰ আছিল প্ৰায় 95%। অৱশ্যে, 6 বৰ পৰা 12 বছৰ বয়সৰ প্ৰায় 21% শিশু বিদ্যালয়লৈ যোৱা নাছিল। বাৰে বাৰে হোৱা ৰোগবোৰৰ ভিতৰত উশাহ-নিশাহৰ সংক্ৰমণ আটাইতকৈ বেছি (16.5%) আছিল, যাৰ পিছতে

আছিল ছালৰ আৰু গেষ্ট্ৰ'ইনটেষ্টাইনাল সংক্ৰমণ। শাৰীৰিক বৃদ্ধিৰ মূল্যায়নে দেখুৱাইছে যে প্ৰায় 93% শিশুৰ বয়স অনুসৰি উচ্চতা স্বাভাৱিক আছিল, কিন্তু 19% শিশু কম ওজনৰ আছিল। অতিমাত্ৰা তীব্ৰ পুষ্টিহীনতা খুবাই বিৰল (0.16%) আছিল আৰু 99.8% শিশুৰ সামগ্ৰিক বিকাশৰ স্থিতি স্বাভাৱিক আছিল।

এই ফলাফলসমূহে সূচাইছে যে যদিও প্ৰতিষ্ঠানিক প্ৰসৱ আৰু টিকাকৰণ সেৱাৰ প্ৰসাৰ শক্তিশালী হৈছে, তথাপিও অনাময় ব্যৱস্থা, ঋতুচক্ৰৰ স্বাস্থ্য সজাগতা আৰু শিশুৰ পুষ্টিৰ ক্ষেত্ৰত এতিয়াও কেন্দ্ৰীভূত প্ৰচেষ্টাৰ প্ৰয়োজন আছে। অধ্যয়নটোৱে পৰামৰ্শ দিছে যে সাংস্কৃতিকভাৱে গ্ৰহণযোগ্য আয়ুৰ্বেদ-আধাৰিত সহায়ক সেৱাকে ধৰি প্ৰাথমিক স্বাস্থ্যসেৱা ব্যৱস্থা শক্তিশালী কৰিলে সেয়া বৰ্তমানৰ জনস্বাস্থ্য আঁচনিসমূহৰ পৰিপূৰক হ'ব পাৰে। মানৱ ৰাজহুৱা স্বাস্থ্য কাৰ্যসূচীৰ পৰিপূৰক হ'ব পাৰে।

তথ্যসূত্ৰ: শৰ্মা ডি, সিং এন কে, শ্ৰীবাস্তৱ পি, ভাৰতী পি এল, প্ৰকাশ অ', গাভলী কে, মাতা এছ, ওটা এছ, মাথিজা ডি, শাহী ডি কে, মানাথোটাখিল এ। এন অবজাৰভেশ্যনেল ক্ৰছ-চেকচনেল চাৰ্টে'ষ্টাডী অন দ্য হেলথ-ৰিলেটেড ডেম'গ্ৰাফিক প্ৰফাইল অৱ উইমেন এণ্ড চিলড্ৰেন ফ্ৰম দ্য চিডিউল্ড কাষ্ট কমিউনিটি ইন গোৱালিয়ৰ ডিষ্ট্ৰিক্ট, মধ্য প্ৰদেশ, ইণ্ডিয়া। জাৰ্নেল অৱ ৰিচাৰ্ছ ইন আয়ুৰ্বেদিক চায়ন্সেছ। 2026 জানুৱাৰী 1;10(1):27-36।

তথ্যসূত্ৰ সংযোগ: (https://journals.lww.com/jras/fulltext/2026/01000/an_observational_cross_sectional_survey_study_on_3.aspx)

ক্লিনিকেল সন্মতিয়ে সুৰক্ষিত আৰু মানক মৰ্ম নস্যা চিকিৎসাৰ পথ প্ৰশস্ত কৰিছে

পৰম্পৰাগত আয়ুৰ্বেদিক চিকিৎসাক আধুনিক প্ৰমাণ-আধাৰিত পদ্ধতিৰ সৈতে একত্ৰিত কৰাৰ দিশত এক পদক্ষেপ হিচাপে, শেহতীয়া এক গুৰুত্বপূৰ্ণ অধ্যয়নে আয়ুৰ্বেদৰ এক গুৰুত্বপূৰ্ণ চিকিৎসা পদ্ধতি 'মৰ্ম নস্যা'ৰ বাবে ক্লিনিকেল সন্মতিসূচক বিবৃতি প্ৰস্তুত কৰিছে। এই পদক্ষেপৰ উদ্দেশ্য আছিল মানক ক্লিনিকেল প্ৰেক্টিচ গাইডলাইন প্ৰতিষ্ঠা কৰা, যাৰ ফলত এই চিকিৎসাৰ চৰ্চা, শিক্ষাদান আৰু মূল্যায়নৰ পদ্ধতিত এক পৰিৱৰ্তন আহিব পাৰে। এই গৱেষণাত আন্তঃৰাষ্ট্ৰীয়ভাৱে স্বীকৃত 'RAND/UCLA Appropriateness Method' (RAM) ব্যৱহাৰ কৰা হৈছিল—এয়া হৈছে এক সুসংগঠিত পদ্ধতি যিয়ে ক্লিনিকেল প্ৰক্ৰিয়াসমূহৰ উপযুক্ততা নিৰ্ধাৰণ কৰিবলৈ বৈজ্ঞানিক প্ৰমাণৰ সৈতে বিশেষজ্ঞৰ মতামতক একত্ৰিত কৰে। গৱেষকসকলে উদ্দেশ্যমূলক নমুনা সংগ্ৰহৰ জৰিয়তে ভাৰতৰ বিভিন্ন ভৌগোলিক অঞ্চলৰ (চহৰ আৰু গ্ৰাম্য উভয় অঞ্চল অন্তৰ্ভুক্ত কৰি) আয়ুৰ্বেদ বিশেষজ্ঞসকলৰ এটা বিবিধ পেনেল গঠন কৰিছিল, য'ত ক্লিনিকেল প্ৰেক্টিচ, গৱেষণা, শৈক্ষিক আৰু প্ৰশাসনীয় ক্ষেত্ৰৰ বিশেষজ্ঞসকলক অন্তৰ্ভুক্ত কৰা হৈছিল।

বিশেষজ্ঞতাৰ উচ্চ মানদণ্ড বজাই ৰাখিবলৈ, এই গৱেষণাৰ বাবে কেৱল মৰ্ম নস্যা চিকিৎসাত 10 বছৰতকৈ অধিক ক্লিনিকেল অভিজ্ঞতা থকা আয়ুৰ্বেদ চিকিৎসকসকলক নিৰ্বাচিত কৰা হৈছিল। অধ্যয়নৰ প্ৰতিবেদন অনুসৰি, প্ৰথমৱস্থাত যোগাযোগ কৰা 13 গৰাকী বিশেষজ্ঞৰ ভিতৰত 9 গৰাকী বিশেষজ্ঞই অংশগ্ৰহণৰ বাবে সন্মতি জনাইছিল, যিসকল ধ্ৰুপদী আয়ুৰ্বেদিক শাস্ত্ৰ আৰু নস্যা চিকিৎসা সম্পৰ্কীয় সমসাময়িক বৈজ্ঞানিক সাহিত্যৰ বিষয়ে সুপৰিচিত আছিল। এই সংখ্যাটো RAM গাঁথনিৰ অধীনত অনুমোদিত পেনেলৰ আকাৰৰ সৈতে সংগতিপূৰ্ণ আছিল। গৱেষক দলটোৱে ধ্ৰুপদী আয়ুৰ্বেদিক সাহিত্য, আধুনিক বৈজ্ঞানিক অধ্যয়ন, চিকিৎসকৰ ইনপুট আৰু আগশাৰীৰ আয়ুৰ্বেদ চিকিৎসালয় তথা শিক্ষানুষ্ঠানসমূহৰ জৰিপৰ ফলাফলসমূহ পুঙ্খানুপুঙ্খভাৱে পৰ্যালোচনা কৰি কেইবাটাও ক্লিনিকেল

পৰিস্থিতি আৰু 'শ্ৰেষ্ঠ অভ্যাস বিবৃতি'ৰ খচৰা প্ৰস্তুত কৰিছিল। যিহেতু এই বিষয়ত প্ৰকাশিত তথ্যৰ উপলব্ধতা সীমিত আছিল, সেয়েহে এই পৰামৰ্শাৱলীসমূহ যুগুত কৰাৰ ক্ষেত্ৰত বিশেষজ্ঞসকলৰ গভীৰ অন্তৰ্দৃষ্টিয়ে এক গুৰুত্বপূৰ্ণ ভূমিকা পালন কৰিছিল।



(AI সৃষ্টি কৰা ছবি)

এই গৱেষণাটোত প্ৰথমবাৰৰ বাবে মুঠ 75 টা 'শ্ৰেষ্ঠ অভ্যাস বিবৃতি' প্ৰস্তুত কৰা হৈছিল আৰু সেইবোৰক দুটা পৰ্যায়ৰ সূচংগঠিত মূল্যায়নৰ মাজেৰে নিয়া হৈছিল। অৱশেষত 63 টা বিবৃতিৰ ওপৰত সন্মতি লাভ কৰা হয়, যাক ছয়টা মুখ্য শিতানত বিভক্ত কৰা হৈছিল: সাধাৰণ নীতি, প্ৰাৰম্ভিক প্ৰক্ৰিয়া, মূল চিকিৎসা প্ৰক্ৰিয়া, চিকিৎসা-পৰৱৰ্তী যত্ন, মাত্ৰা সম্পৰ্কীয় বিবেচনা আৰু গুণগত মান নিশ্চিতকৰণৰ ব্যৱস্থাসমূহ। চূড়ান্ত কৰা আটাইকেইটা 63 টা বিবৃতিকেই ক্লিনিকেল নিৰ্দেশনাত অন্তৰ্ভুক্ত কৰাৰ বাবে উপযুক্ত আৰু বৈধ বুলি গণ্য কৰা হৈছিল, যি বিশেষজ্ঞ পেনেলৰ মাজত থকা এক দৃঢ় ঐক্যমতক প্ৰতিফলিত কৰে। গৱেষকজনে উল্লেখ কৰিছে যে দুটা বিশেষ পদ্ধতি, যেনে— 'তালম' - মূৰৰ ওপৰভাগত ঔষধ লগোৱা এক প্ৰক্ৰিয়া আৰু মূৰৰ ছালত ঔষধযুক্ত পাউডাৰ ঘঁহাৰ কাৰ্যকৰণ মূল পৰামৰ্শাৱলীত অন্তৰ্ভুক্ত কৰা হোৱা নাই। বিশেষজ্ঞসকলে পৰামৰ্শ দিছে যে এই পদ্ধতিসমূহক অঞ্চল-ভিত্তিক বিশেষ চিকিৎসা হিচাপে গণ্য কৰা উচিত আৰু বহুলভাৱে ক্লিনিকেল ব্যৱহাৰৰ বাবে গ্ৰহণ কৰাৰ আগতে এইবোৰৰ ওপৰত অধিক সম্ভাৱ্যতা অধ্যয়নৰ প্ৰয়োজনীয়তা আছে বুলি তেওঁলোকে গুৰুত্ব আৰোপ কৰিছে।

এই ফলাফলসমূহে পৰম্পৰাগত চিকিৎসা পদ্ধতিসমূহক প্ৰণালীবদ্ধভাৱে নথিভুক্ত কৰা আৰু সেইবোৰৰ বৈধতা প্ৰমাণ কৰাৰ গুৰুত্বক আলোকপাত কৰিছে। এক সূচংগঠিত আৰু সন্মতি-চালিত গাঁথনি প্ৰতিষ্ঠা কৰি, এই অধ্যয়নে 'মৰ্শ নস্য'ৰ ক্লিনিকেল মানকীকৰণৰ বাবে এক সুদৃঢ় ভেটি স্থাপন কৰিছে, যাৰ ফলত ক্লিনিকেল আৰু শৈক্ষিক উভয় ক্ষেত্ৰতে ইয়াৰ নিৰ্ভৰযোগ্যতা আৰু পুনৰাবৃত্তিযোগ্যতা উন্নত হ'ব। বিশেষজ্ঞসকলৰ মতে, এই পদ্ধতিটোৱে অন্যান্য পঞ্চকৰ্ম চিকিৎসা আৰু আয়ুৰ্বেদিক হস্তক্ষেপৰ বাবে অনুৰূপ প্ৰমাণ-আধাৰিত নিৰ্দেশনা প্ৰস্তুত কৰাৰ ক্ষেত্ৰত

এক আৰ্হি হিচাপে কাম কৰাৰ সম্ভাৱনা আছে। ইয়াৰ পৰা লাভ কৰা পৰামৰ্শাৱলীসমূহে চিকিৎসক, গৱেষক, ছাত্ৰ-ছাত্ৰী আৰু নীতি নিৰ্ধাৰকসকলক ধৰি বিভিন্ন অংশীদাৰক সহায় কৰিব বুলি আশা কৰা হৈছে। একীকৃত চিকিৎসা পদ্ধতিৰ প্ৰতি বিশ্বজুৰি আগ্ৰহ বৃদ্ধি পোৱাৰ সময়ত, এনে পদক্ষেপসমূহে পৰম্পৰাগত জ্ঞানতন্ত্ৰক আধুনিক স্বাস্থ্যসেৱাৰ মানদণ্ডৰ সৈতে সংযোগ কৰাৰ দিশত এক গুৰুত্বপূৰ্ণ খোজক প্ৰতিনিধিত্ব কৰিছে।

প্ৰসংগ: ডি আৰ, অশ্বতীকুণ্ঠি ভি, কুমাৰ কে পি, লয়ীক এছ, খাণ্ডুৱী এছ, চন্দ্ৰশেখৰৰাও বি, শ্ৰীকান্ত এন, আচাৰ্য আৰ। ক্লিনিকেল কনচেনচাছ ষ্টেটমেন্টছ অন মৰ্শ নস্য—এ ফিজিবিলাইট ষ্টাডী টুৱাৰ্ডছ ডেভেলপিং ক্লিনিকেল প্ৰেক্টিচ গাইডলাইনছ অৱ থেৰাপিউটিক প্ৰচিডিউৰছ ইন আয়ুৰ্বেদ। জাৰ্নেল অৱ আয়ুৰ্বেদ এণ্ড ইন্টিগ্ৰেটিভ মেডিচিন। 2026 মাৰ্চ 1;17(2):101298।

তথ্যসূত্ৰ সংযোগ: <https://www.sciencedirect.com/science/article/pii/S0975947625001743>

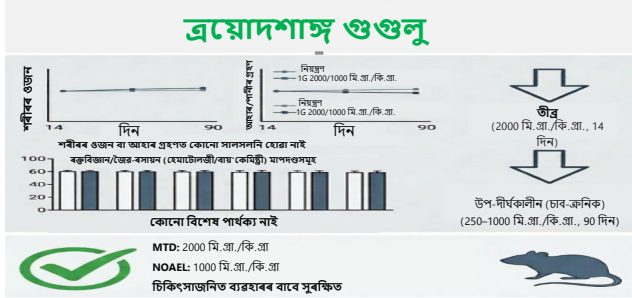
শেহতীয়া এক অধ্যয়নে ত্ৰয়োদশাঙ্গ গুণ্ডলুৰৰ সুৰক্ষিত হোৱাৰ প্ৰমাণ আগবঢ়াইছে – যি পেশী আৰু কংকালতন্ত্ৰৰ ৰোগৰ বাবে এক পৰিচিত আয়ুৰ্বেদিক ঔষধ।

কলকাতাৰ কেন্দ্ৰীয় আয়ুৰ্বেদ গৱেষণা প্ৰতিষ্ঠানৰ গৱেষকসকলে চলোৱা এক অধ্যয়নে আয়ুৰ্বেদিক ঔষধ 'ত্ৰয়োদশাঙ্গ গুণ্ডলুৰ'ৰ সুৰক্ষিত হোৱাৰ প্ৰমাণসমূহ মূল্যায়ন কৰিছে, যিয়ে গাঁঠি আৰু পেশীৰ সৈতে জড়িত ৰোগৰ চিকিৎসাত এই ঔষধটোৰ ব্যৱহাৰক লৈ এক আশ্বস্তকাৰী বাৰ্তা প্ৰদান কৰিছে। ত্ৰয়োদশাঙ্গ গুণ্ডলুৰ হৈছে এক ক্ৰপদী আয়ুৰ্বেদিক মিশ্ৰণ যিটো সাধাৰণতে গাঁঠিৰ বিষ, কঠিনতা আৰু প্ৰদাহৰ বাবে ব্যৱহাৰ কৰা হয়। ইয়াক আয়ুৰ্বেদত প্ৰখ্যাত কেইবাটাও ঔষধি উদ্ভিদ যেনে—অশ্বগন্ধা (উইথানিয়া চমনীফেৰা), গুড়ুচী বা চিৰতা (টিনোস্পোৰা কৰ্ডিফোলিয়া), শুষ্ঠী (জিঞ্জিবাৰ অফিচিনেল) আৰু গুণ্ডলুৰ (কম্মিফোৰা উইটী)-ৰ সৈতে অন্যান্য উপাদান আৰু গৰুৰ ঘিউ মিহলাই প্ৰস্তুত কৰা হয়। পৰম্পৰাগত চিকিৎসাত এই বনৌষধি সমূহক প্ৰদাহ হ্ৰাস কৰা আৰু গাঁঠিৰ সামগ্ৰিক স্বাস্থ্য উন্নত কৰাত সহায়ক বুলি উচ্চ মূল্যায়ন কৰা হয়।

অধ্যয়নটোৰ মতে, এই মিশ্ৰণটো প্ৰথমতে এটা 'একিউট অবেল টক্সিকচিটি' মূল্যায়নৰ জৰিয়তে পৰীক্ষা কৰা হৈছিল, য'ত পৰীক্ষাগাৰৰ এন্দ্ৰকৰ প্ৰতি কেজি ওজনৰ বিপৰীতে 2000 মিগ্ৰা মাত্ৰাৰ এটা উচ্চ ড'জ দিয়া হৈছিল। ইয়াৰ পিছত যিকোনো তাৎক্ষণিক বিষক্ৰিয়াৰ লক্ষণ ধৰা পেলাবলৈ প্ৰাণীকেইটাক 14 দিনৰ বাবে পৰ্যবেক্ষণত ৰখা হৈছিল। পৰ্যবেক্ষণৰ সময়ছোৱাত কোনো মৃত্যু বা চিকিৎসা সম্পৰ্কীয় পাৰ্শ্বক্ৰিয়াৰ তথ্য পোৱা নগ'ল, যিয়ে পৰীক্ষিত মাত্ৰাত এই ঔষধটোৰ তাৎক্ষণিক সুৰক্ষাৰ এক অনুকূল স্থিতি প্ৰদৰ্শন কৰে।

ইয়াৰ পিছত 90 দিনীয়া এক 'ছাব-ক্লিনিক বিপীটেড-ড'জ অবেল টক্সিকচিটি' অধ্যয়ন কৰা হৈছিল, য'ত পৰীক্ষণীয় দ্ৰব্যবিধ শৰীৰৰ ওজনৰ প্ৰতি কেজিৰ বিপৰীতে 250,

500 আৰু 1000 মিগ্রা মাত্ৰাত প্ৰদান কৰা হৈছিল। অধ্যয়নৰ সমগ্ৰ সময়ছোৱাত প্ৰাণীসমূহক বিষক্ৰিয়াৰ ক্লিনিকেল লক্ষণসমূহৰ বাবে প্ৰণালীবদ্ধভাৱে নিৰীক্ষণ কৰা হৈছিল, য'ত খাদ্য আৰু পানী গ্ৰহণৰ পৰিৱৰ্তন, ৰক্তজনিত মাপকাঠী আৰু জৈৱ-ৰাসায়নিক সূচকসমূহ অন্তৰ্ভুক্ত আছিল। ফলাফলসমূহে শাৰীৰিক, ৰক্তজনিত বা জৈৱ-ৰাসায়নিক মাপকাঠীত কোনো ধৰণৰ উল্লেখনীয় মাত্ৰা-সম্পৰ্কীয় পৰিৱৰ্তন প্ৰদৰ্শন কৰা নাছিল, যিয়ে পৰীক্ষামূলক পৰিস্থিতিত কোনো তন্ত্ৰগত বিষক্ৰিয়াৰ অনুপস্থিতিক সূচাইছে।



(AI-সৃষ্ট ছবি)

এই পৰ্যবেক্ষণসমূহৰ ওপৰত ভিত্তি কৰি, 90 দিনীয়া 'ৰিপীটেড-ড'জ' অধ্যয়নত 'নো অবজাৰ্ড এডভাৰ্ছ ইফেক্ট লেভেল' (NOAEL) শৰীৰৰ ওজনৰ প্ৰতি কেজিত 1000 মিগ্রা হিচাপে নিৰ্ধাৰণ কৰা হৈছিল। ইয়াৰ পৰা এইটোৱে বুজা যায় যে প্ৰাণীৰ আৰ্হিত দীৰ্ঘদিন ধৰি এই মাত্ৰাত ঔষধ প্ৰয়োগ কৰাৰ পিছতো কোনো ধৰণৰ বিকল্প প্ৰভাৱ বা পাৰ্শ্বক্ৰিয়া দেখা পোৱা নগ'ল।

অনুবাদমূলক আৰু জনস্বাস্থ্যৰ দৃষ্টিকোণৰ পৰা এইটো মন কৰা গুৰুত্বপূৰ্ণ যে NOAEL-এ এক বিষক্ৰিয়া সংক্ৰান্তীয় প্ৰসংগ বিন্দু হিচাপেহে কাম কৰে, ইয়াক মানুহৰ বাবে পোনপটীয়াভাৱে প্ৰযোজ্য পালি বুলি ধৰিব নোৱাৰি। মানক বিপদ মূল্যায়ন পদ্ধতিসমূহে প্ৰাণীৰ পৰা পোৱা তথ্যৰ ওপৰত ভিত্তি কৰি মানুহৰ বাবে সুৰক্ষিত মাত্ৰা নিৰ্ধাৰণ কৰিবলৈ 'অনিশ্চয়তা' আৰু 'সুৰক্ষা কাৰকসমূহ' অন্তৰ্ভুক্ত কৰে, যাৰ ফলস্বৰূপে সাধাৰণতে অনুমোদিত মাত্ৰা যথেষ্ট কম হয়। ব্ৰয়োদশাঙ্গ গুণ্ডলুৰ ক্ষেত্ৰত এই ফলাফলসমূহে সূচায় যে আয়ুৰ্বেদিক চিকিৎসাত নিৰ্ধাৰণ কৰা ঔষধৰ মাত্ৰাসমূহ সুৰক্ষাৰ এক বিস্তৃত পৰিসৰৰ ভিতৰত থকাৰ সম্ভাৱনা অধিক।

গৱেষকসকলে এই সিদ্ধান্তত উপনীত হৈছে যে এই অধ্যয়নে ব্ৰয়োদশাঙ্গ গুণ্ডলুৰ সুৰক্ষা সম্পৰ্কীয় দিশসমূহক সমৰ্থন কৰি পৰীক্ষামূলক প্ৰমাণ আগবঢ়াইছে। অৱশ্যে, তেওঁলোকে এই কথাটোত গুৰুত্ব আৰোপ কৰিছে যে ইয়াৰ ব্যৱহাৰ সদায় এজন দক্ষ চিকিৎসকৰ তত্ত্বাৱধানত হোৱা উচিত আৰু চিকিৎসকৰ পৰামৰ্শ অবিহনে ঔষধৰ মাত্ৰা বৃদ্ধি কৰা বা নিজে নিজে ঔষধ গ্ৰহণ কৰা অনুচিত। এই অধ্যয়নটোৱে পৰম্পৰাগত আয়ুৰ্বেদিক ঔষধসমূহৰ বৈজ্ঞানিক বৈধতা প্ৰদানত অৰিহণা যোগোৱাৰ লগতে, বিশেষকৈ পেশী আৰু কংকালতন্ত্ৰৰ ৰোগৰ চিকিৎসাত এইবোৰক প্ৰমাণ-আধাৰিত ক্লিনিকেল পদ্ধতিৰ সৈতে যুক্তিসংগতভাৱে একত্ৰিত কৰাত সহায় কৰিব।

প্ৰসংগ উৎস: বৰা এম, সিনহা বি এম, গৌতম এম কে, গায়ধানী এছ এন, উপাধ্যায় এছ এন, জমদগ্নি এছ বি, দীক্ষিত এ কে। টক্সিকোলজী ষ্টাডিজ অৱ ব্ৰয়োদশাঙ্গ

গুণ্ডলু, এ ক্লাচিকেল আয়ুৰ্বেদিক ফৰ্মুলেশ্যন ইন এক্সপেৰিমেণ্টেল এনিমেলছ। টক্সিকোলজী ইণ্টাৰনেশ্যনেল। 2023;30(2):131-81

তথ্যসূত্ৰ সংযোগ: (<https://informaticsjournals.co.in/index.php/toxi/article/view/30617/22332>)

ক্লিনিকেল অধ্যয়নে ডিজিটেল চকুৰ ভাগৰ নিয়ন্ত্ৰণত আয়ুৰ্বেদৰ ভূমিকাৰ ওপৰত গুৰুত্ব আৰোপ কৰিছে।

আজিৰ ডিজিটেল যুগত বহু লোকে কম্পিউটাৰ স্ক্ৰীণ, ম'বাইল ফোন আৰু অন্যান্য ডিজিটেল যন্ত্ৰৰ সন্মুখত দীঘলীয়া সময় অতিবাহিত কৰে। ইয়াৰ পৰিণতিত, ক্ৰমাগ্ৰয়ে অধিক সংখ্যক লোক 'কম্পিউটাৰ ভিজন চিনড্ৰম' বা ডিজিটেল চকুৰ ভাগৰত আক্ৰান্ত হৈছে। এই অৱস্থাটোৱে চকু শুকাই যোৱা বা জ্বলা-পোৰা কৰা, চকু ৰঙা পৰা, চকুৰে ধোঁৱা-কোঁৱা দেখা বা এটা বস্তুকে দুটা দেখা, চকুৰ ভাগৰ, মূৰৰ বিষ, পোহৰৰ প্ৰতি সংবেদনশীলতা, অত্যাধিক চকু পানী ওলোৱা, আনকি ডিঙি, কান্ধ আৰু পিঠিৰ বিষৰ দৰে কেইবাটাও অস্বস্তিকৰ লক্ষণৰ সৃষ্টি কৰিব পাৰে।

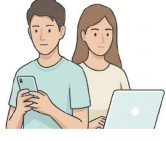
স্ক্ৰীণৰ অতিমাত্ৰা ব্যৱহাৰৰ ফলত বৃদ্ধি পোৱা চকুৰ ৰোগসমূহৰ প্ৰতি লক্ষ্য ৰাখি, কেন্দ্ৰীয় আয়ুৰ্বেদ হৃদৰোগ গৱেষণা প্ৰতিষ্ঠানৰ গৱেষকসকলে কম্পিউটাৰ ভিজন চিনড্ৰমৰ চিকিৎসাত আয়ুৰ্বেদিক পদ্ধতিৰ কাৰ্যকৰীতা মূল্যায়ন কৰি চলোৱা এক ক্লিনিকেল অধ্যয়নৰ পৰা উৎসাহজনক ফলাফল আগবঢ়াইছে। উল্লেখ্য যে, এই স্বাস্থ্যজনিত সমস্যাটো বৰ্তমান সময়ত ডিজিটেল যন্ত্ৰৰ দীৰ্ঘদিনীয়া ব্যৱহাৰৰ সৈতে ওতপ্ৰোতভাৱে জড়িত হৈ পৰিছে।

কম্পিউটাৰ ভিজন চিনড্ৰমে চকুৰ আৰু চকুৰ বাহিৰৰ কেইবাটাও লক্ষণক সামৰি লয়, যাৰ ভিতৰত আছে চকু শুকাই যোৱা, জ্বলা-পোৰা ভাব, চকু ৰঙা পৰা, চকুৰে ধোঁৱা-কোঁৱা দেখা বা এটা বস্তুকে দুটা দেখা, চকুৰ ভাগৰ, মূৰৰ বিষ, পোহৰৰ প্ৰতি অতিসংবেদনশীলতা, অত্যাধিক চকু পানী ওলোৱা আৰু ডিঙি, কান্ধ তথা পিঠিৰ পেশী আৰু কংকালতন্ত্ৰৰ অস্বস্তি। এই সমস্যাটোৰ ক্ৰমবৰ্ধমান প্ৰাদুৰ্ভাৱ আৰু ইয়াৰ বাবে সুৰক্ষিত তথা বহনক্ষম ব্যৱস্থাপনা কৌশলৰ প্ৰয়োজনীয়তালৈ লক্ষ্য ৰাখি, গৱেষকসকলে ধ্ৰুপদী আয়ুৰ্বেদিক চিকিৎসাসমূহৰ নিৰাময়মূলক সম্ভাৱনা মূল্যায়ন কৰিবলৈ এটা ক্লিনিকেল অধ্যয়নৰ পৰিকল্পনা কৰিছিল।

এই অধ্যয়নত মুঠ 62 গৰাকী ৰোগীক অন্তৰ্ভুক্ত কৰা হৈছিল আৰু সকলো অংশগ্ৰহণকাৰীৰে তথ্য পৰিসংখ্যাগত বিশ্লেষণত ব্যৱহাৰ কৰা হৈছিল। অংশগ্ৰহণকাৰীসকলৰ বেছিভাগেই আছিল যুৱ প্ৰজন্ম, যাৰ ভিতৰত 40.32% আছিল 25-30 বছৰ বয়সৰ আৰু 38.71% আছিল 19-24 বছৰ বয়সৰ। মুঠ অংশগ্ৰহণকাৰীৰ 70.97% আছিল পুৰুষ আৰু 61.3% লোক ডেক-ভিত্তিক বৃত্তিৰ সৈতে জড়িত আছিল, যিয়ে তেওঁলোকৰ স্ক্ৰীণৰ সন্মুখত অতিবাহিত কৰা দীৰ্ঘ সময়ক প্ৰতিফলিত কৰে।

এই ক্লিনিকেল অধ্যয়নত, ৰোগীসকলক দুপৰীয়া আৰু নিশা আহাৰৰ আগতে 3-5 গ্ৰাম মাত্ৰাত 'হিঙ্গুবষ্টক চূৰ্ণ' তিনিদিনৰ বাবে খাবলৈ দিয়া হৈছিল। ইয়াৰ পিছত, 'বিবেচন' (পেপ্লাই দিয়া বা শৌচ কৰোৱা চিকিৎসা) প্ৰক্ৰিয়াৰ বাবে নিশা শোৱাৰ সময়ত কুলমীয়া গৰম পানীৰ সৈতে 5 গ্ৰাম 'অবিপত্তিকৰ চূৰ্ণ' প্ৰদান কৰা হৈছিল। ইফালে, 'নস্য' চিকিৎসাৰ বাবে ধাৰাবাহিকভাৱে সাত দিন ধৰি (1ৰ পৰা 7 দিনলৈ) প্ৰতিদিনা পুৱা প্ৰতিটো নাসিকাৰন্ধত 8 টোপালকৈ 'অণু তৈল' দিয়া হৈছিল। চকুৰ

বিশেষ চিকিৎসা 'অক্ষি তৰ্পণ'ৰ বাবে 'মহাত্ৰিফলাদ্য ঘৃত' ব্যৱহাৰ কৰা হৈছিল। এই প্ৰক্ৰিয়াটো পুৱাৰ ভাগত ধাৰাবাহিকভাৱে তিনিদিন ধৰি কৰা হৈছিল আৰু 15 দিনৰ বিৰতিৰ মূৰে মূৰে (8-10 দিন আৰু 26-28 দিনত) ইয়াক পুনৰাবৃত্তি কৰা হৈছিল। ইয়াৰ উপৰিও, প্ৰথম দিনাৰ পৰাই মুঠ 42 দিনৰ বাবে খালী পেটত দৈনিক দুবাৰকৈ 5 মিলিলিটাৰকৈ 'মহাত্ৰিফলাদ্য ঘৃত' খাবলৈ দিয়া হৈছিল— এবাৰ পুৱা আৰু এবাৰ সন্ধিয়া আহাৰ গ্ৰহণৰ তিনি ঘণ্টা পূৰ্বে।



- চকুৰ ভাগৰ
- শুকান ভাৱ
- মূৰৰ বিষ
- ডিউৰ বিষ



- নস্য (তেলৰ টোপাল)
- অক্ষি তৰ্পণ (ঘিউৰে চকুৰ সেক দিয়া)



সুৰক্ষিত আৰু ফলপ্ৰসূ আয়ুৰ্বেদিক উপায়

আই.চি.এচ.

(AI- সৃষ্ট ছবি)

ক্লিনিকেল ক্লিনিং আৰু অৱগত সম্ভাৰিত পাছত, অংশগ্ৰহণকাৰীসকলক এক বহুমুখী চিকিৎসা প্ৰণালীৰ মাজলৈ নিয়া হৈছিল। ইয়াত সাত দিনৰ বাবে নাকেৰে 'অণু তৈল' প্ৰয়োগ কৰি কৰা 'নস্য' চিকিৎসা আৰু 'মহাত্ৰিফলাদ্য ঘৃত' ব্যৱহাৰ কৰি কৰা 'অক্ষি তৰ্পণ' অন্তৰ্ভুক্ত আছিল। অক্ষি তৰ্পণ প্ৰক্ৰিয়াটো তিনি দিন ধৰি কৰা হৈছিল আৰু 15 দিনৰ বিৰতিৰ পাছত ইয়াক পুনৰ দোহাৰা হৈছিল। ইয়াৰ উপৰিও, 42 দিনৰ বাবে কুহুমীয়া গৰম পানীৰ সৈতে দৈনিক দুবাৰকৈ 'মহাত্ৰিফলাদ্য ঘৃত' খাবলৈ পৰামৰ্শ দিয়া হৈছিল।

ক্লিনিকেল মূল্যায়নে ডিজিটেল চকুৰ অৱসাদৰ সৈতে জড়িত মুখ্য সমস্যাসমূহৰ পৰিসংখ্যাগতভাৱে গুৰুত্বপূৰ্ণ উন্নতি পৰিলক্ষিত হৈছে। 'পেয়াৰ্ট টি-টেষ্ট' ব্যৱহাৰ কৰি কৰা বিশ্লেষণে প্ৰাৰম্ভিক মানৰ তুলনাত সকলো মূল্যায়ন সময়ত (8ম, 26তম আৰু 42তম দিন) লগতে 56তম দিনৰ ফলো-আপৰ সময়তো অত্যন্ত তাৎপৰ্যপূৰ্ণ ফলাফল ($p < 0.001$) দেখুৱাইছে। বিশেষভাৱে উল্লেখনীয় যে, চকুৰ শুকান ভাৱ, খজুৱতি বা জ্বলা-পোৰা আৰু অত্যধিক চকু পানী ওলোৱা আদি লক্ষণসমূহ 8ম দিনৰ পৰাই 1% তাৎপৰ্য স্তৰত উন্নত হোৱা দেখা গৈছে। আনহাতে, চকু ৰঙা পৰা সমস্যাটো এই প্ৰাৰম্ভিক পৰ্যায়ত পৰিসংখ্যাগতভাৱে বিশেষ উন্নত হোৱা নাছিল। অংশগ্ৰহণকাৰীসকলে চকুৰ ক্লান্তি, মূৰৰ বিষ, অস্পষ্ট দৃষ্টি, শুকান ভাৱ, চকু জ্বলা-পোৰা কৰা আৰু অত্যধিক চকু পানী ওলোৱা আদি সমস্যা যথেষ্ট হ্ৰাস পোৱা বুলি জনাইছে, য'ত কিছুসংখ্যক ব্যক্তিয়ে চিকিৎসা আৰম্ভ কৰাৰ প্ৰথম সপ্তাহৰ ভিতৰতেই সকাহ লাভ কৰিছে। বস্তুনিষ্ঠ ফলাফলসমূহে চকুৰ লোতকৰ স্তৰৰ স্থিৰতা উন্নত হোৱাৰো ইংগিত দিছে, যিয়ে চকুৰ উপৰিভাগৰ স্বাস্থ্য উন্নত হোৱাটো সূচায়।

চিকিৎসা সম্পূৰ্ণ হোৱাৰ দুই সপ্তাহৰ পিছত কৰা ফলো-আপত ইয়াৰ সুফলসমূহ অব্যাহত থকা দেখা গৈছে, যিয়ে এই চিকিৎসা পদ্ধতিৰ সাম্ভাৱ্য দীৰ্ঘম্যাদী কাৰ্যকাৰিতাৰ ইংগিত দিয়ে। গুৰুত্বপূৰ্ণ কথাটো হ'ল যে সমগ্ৰ অধ্যয়নকালত কোনো ধৰণৰ পাৰ্শ্বক্ৰিয়া বা সুৰক্ষা সম্পৰ্কীয় উদ্বেগ পৰিলক্ষিত হোৱা নাই, যিয়ে এই চিকিৎসা বিধিৰ সহনশীলতাক দৃঢ়তাৰে প্ৰমাণ কৰে। গৱেষকসকলে এই সিদ্ধান্তত

উপনীত হৈছে যে আয়ুৰ্বেদিক চিকিৎসা পদ্ধতি, বিশেষকৈ অণু তৈলৰ দ্বাৰা নস্য আৰু মহাত্ৰিফলাদ্য ঘৃতৰ দ্বাৰা কৰা চকুৰ চিকিৎসা, ডিজিটেল চকুৰ অৱসাদ ব্যৱস্থাপনাৰ বাবে নিৰাপদ আৰু কাৰ্যকৰী পৰিপূৰক দৃষ্টিভংগী হ'ব পাৰে। এই অধ্যয়নে আধুনিক ডিজিটেল যুগত জীৱনশৈলীৰ সৈতে জড়িত ব্যাধিসমূহ নিৰাময়ৰ ক্ষেত্ৰত পৰম্পৰাগত চিকিৎসা জ্ঞানক আধুনিক ক্লিনিকেল পদ্ধতিৰ সৈতে একত্ৰিত কৰাৰ বৰ্ধিত প্ৰাসংগিকতাক আলোকপাত কৰিছে। সম্পৰ্কীয় বিকাৰবোৰ সমাধান কৰাৰ বাবে আধুনিক ক্লিনিকেল অনুশীলনৰ সৈতে পৰম্পৰাগত চিকিৎসা জ্ঞানক একত্ৰিত কৰাৰ বৰ্ধিত প্ৰাসংগিকতাৰ ওপৰত আলোকপাত কৰে।

প্ৰসংগ উৎস: মাথিজা ডি, দুৱা এম, গুটা এছ, যাদৱ এন, বেদী এছ কে, ভাৰতী, শৰ্মা বি এছ, খাণ্ডুৱী এছ, ৰাণা আৰ, সিংঘল আৰ, শ্ৰীকান্ত এন, ধীমান কে এছ। ক্লিনিকেল ইভলুৱেশ্যন অৱ এফিক্যেচি অৱ মহাত্ৰিফলাদ্য ঘৃত এণ্ড অণু তৈল নস্য ইন দ্য মেনেজমেণ্ট অৱ কম্পিউটাৰ ভিজন চিষ্টেম। জে ৰেচ আয়ুৰ্বেদিক চাই 2018;2(3):156-163।

তথ্যসূত্ৰ সংযোগ: (https://journals.lww.com/jras/abstract/2018/02030/clinical_evaluation_of_efficacy_of_mahatraphaladya.2.aspx)

কেছ ষ্টাডিয়ে ইংগিত দিছে যে আয়ুৰ্বেদৰ অগ্নিকৰ্ম (প্ৰতিবৰ্ণীকৰণ) চিকিৎসায়ে মাইগ্ৰেইনৰ বিষৰ পৰা দ্ৰুত উপশম দিয়াৰ সম্ভাৱনা প্ৰদৰ্শন কৰিছে

মাইগ্ৰেইন হৈছে এক জটিল ন্যায়িক অৱস্থা যি সাধাৰণ মূৰৰ বিষতকৈ পৃথক আৰু ই বিশ্বব্যাপী এক বৃহৎ স্বাস্থ্যজনিত বোজা হৈ পৰিছে। তীব্ৰ একপক্ষীয় স্পন্দনশীল বিষ, বমি ভাব, আৰু পোহৰ তথা শব্দৰ প্ৰতি অতিমাত্ৰা সংবেদনশীলতা হৈছে ইয়াৰ বৈশিষ্ট্য। সমগ্ৰ বিশ্বতে অক্ষমতাৰ এক অন্যতম প্ৰধান কাৰণ হ'ল এই মাইগ্ৰেইন। নন-ষ্টেৰয়ডীয় এন্টি-ইনফ্লেমেটৰী ড্ৰাগছ (NSAIDs) আৰু ট্ৰিপটানছৰ দৰে মানক চিকিৎসা উপলব্ধ থকা সত্ত্বেও, বহু ৰোগীয়ে পৰ্যাপ্ত উপশমৰ অভাৱ, বিৰূপ পাৰ্শ্বক্ৰিয়া বা বাবে বাবে হোৱা আক্ৰমণৰ কথা উল্লেখ কৰে। শেহতীয়া এটা ক্লিনিকেল কেছ ৰিপৰ্টে অগ্নিকৰ্মৰ প্ৰতি দৃষ্টি আকৰ্ষণ কৰিছে। এয়া হৈছে এক প্ৰাচীন আয়ুৰ্বেদিক কৌশল য'ত নিয়ন্ত্ৰিত তাপীয় দহন ব্যৱহাৰ কৰা হয়। ই তীব্ৰ মাইগ্ৰেইনৰ আক্ৰমণৰ ক্ষেত্ৰত এক সম্ভাৱ্য দ্ৰুত-প্ৰতিক্ৰিয়াশীল চিকিৎসা হিচাপে বিবেচিত হৈছে। পৰম্পৰাগতভাৱে আয়ুৰ্বেদত দীৰ্ঘদিনীয়া পেশী আৰু কংকালৰ বিষ নিৰাময়ৰ বাবে অগ্নিকৰ্ম ব্যৱহাৰ কৰা হয়। ইয়াত এটা গৰম ধাতুৰ যন্ত্ৰ (শলাকা) ছালৰ নিৰ্দিষ্ট স্থানত ক্ষুণ্ণকৰণৰ বাবে প্ৰয়োগ কৰা হয়। এই প্ৰতিবেদনখনত এগৰাকী 58 বছৰীয়া মহিলাৰ কথা উল্লেখ কৰা হৈছে যাৰ বিগত 10 বছৰ ধৰি বাবে বাবে মাইগ্ৰেইন হোৱাৰ ইতিহাস আছিল।

তেওঁ তিনিদিন ধৰি চলি থকা এক তীব্ৰ যন্ত্ৰণাৰ সময়ত চিকিৎসকৰ ওচৰলৈ আহিছিল, য'ত পৰম্পৰাগত বিষনাশক ঔষধবোৰে কাম কৰা নাছিল আৰু তেওঁৰ বিষৰ তীব্ৰতা 10/10 বুলি চিহ্নিতকৰা হৈছিল। চিকিৎসকসকলে তেওঁৰ সোঁফালৰ কপালৰ কাষৰ অংশত, য'ত বিষৰ মাত্ৰা সৰ্বাধিক আছিল, সেই নিৰ্দিষ্ট স্থানত অগ্নিকৰ্ম প্ৰয়োগ কৰিছিল। প্ৰতিবেদন অনুসৰি, এই চিকিৎসায়ে লক্ষণসমূহৰ অতি দ্ৰুত উন্নতি সাধন কৰিছিল। মাত্ৰ দুই মিনিটৰ ভিতৰতে ৰোগীগৰাকীয়ে স্পন্দনশীল বিষ যথেষ্ট হ্ৰাস পোৱা অনুভৱ



ছবিৰ উৎস : <https://pmc.ncbi.nlm.nih.gov/articles/PMC11282372/>

এই পদ্ধতিটো ৰোগীগৰাকীৰ বাবে সহনশীল আছিল, কেৱল চিকিৎসা কৰা স্থানত অতি সামান্য আৰু সাময়িক অস্বস্তি হৈছিল। ছালৰ সেই নিৰ্দিষ্ট স্থানত অলপ ৰং সলনি হৈছিল যদিও প্ৰায় ছয় সপ্তাহৰ ভিতৰত সেয়া সম্পূৰ্ণৰূপে নিৰাময় হয় আৰু কোনো স্থায়ী দাগ ৰৈ যোৱা নাছিল। পৰিলক্ষিত হোৱা এই প্ৰভাৱৰ অন্তৰ্নিহিত কাৰণ হিচাপে কোৱা হৈছে যে ই ট্ৰাইডেমিনেল নাৰ্ভৰ মাজেৰে যোৱা বিষৰ সংকেতসমূহ নিয়ন্ত্ৰণ কৰে; যিটো মাইগ্ৰেইনৰ কাৰকসমূহৰ এক মুখ্য পথ। গৱেষকসকলে ধাৰণা কৰিছে যে নিয়ন্ত্ৰিত তাপীয় উদ্দীপনাই বিষৰ সংকেত প্ৰেৰণত সাময়িকভাৱে বাধা দিব পাৰে বা ইয়াক অতিক্ৰম কৰি মাইগ্ৰেইনৰ আক্ৰমণ ফলপ্ৰসূভাৱে হ্ৰাস কৰিব পাৰে।

এটা সৰু পৰীক্ষামূলক অধ্যয়নৰ পৰা পোৱা তথ্যই ইংগিত দিয়ে যে অগ্নিকৰ্মক আয়ুৰ্বেদিক ভেষজ চিকিৎসাৰ সৈতে একত্ৰিত কৰিলে মাইগ্ৰেইনৰ আক্ৰমণৰ হাৰ আৰু ইয়াৰ সৈতে জড়িত সংবেদনশীলতা দুয়োটোকে হ্ৰাস কৰিব পৰা যায়। অৱশ্যে, গৱেষকসকলে গুৰুত্ব দিছে যে এই ফলাফলসমূহ এতিয়াও প্ৰাথমিক পৰ্যায়ত আছে। যদিও অগ্নিকৰ্মক পৰম্পৰাগত চিকিৎসাৰ বিকল্প হিচাপে গণ্য কৰা হোৱা নাই, তথাপিও ই তীব্ৰ মাইগ্ৰেইন ব্যৱস্থাপনাৰ বাবে এক কম খৰচী আৰু দ্ৰুত-ক্ৰিয়াশীল সহায়ক বিকল্প হ'ব পাৰে। ব্যাপক হাৰত ক্লিনিকেল ব্যৱহাৰৰ পৰামৰ্শ দিয়াৰ আগতে ইয়াৰ কাৰ্যকাৰিতা, সুৰক্ষা আৰু অন্তৰ্নিহিত প্ৰক্ৰিয়াসমূহ প্ৰমাণ কৰিবলৈ অধিক বৃহৎ পৰিসৰৰ আৰু নিয়ন্ত্ৰিত অধ্যয়নৰ প্ৰয়োজন।

তথ্যসূত্ৰ: বালকৃষ্ণন পি, সুৰেন্দ্ৰন ই এছ, ৰাজ এল এছ। এন ইমিডিয়েট পেইন ৰিলিফ উইথ অগ্নিকৰ্ম থেৰাপী ফৰ একিউট এপচ'ড অৱ মাইগ্ৰেইন হেডেক—এ কেচ ৰিপ'ৰ্ট। জাৰ্নেল অৱ আয়ুৰ্বেদ এণ্ড ইন্টিগ্ৰেটিভ মেডিচিন। 2024 মে' 1;15(3):100953।

তথ্যসূত্ৰ সংযোগ: (<https://pmc.ncbi.nlm.nih.gov/articles/PMC11282372/>)

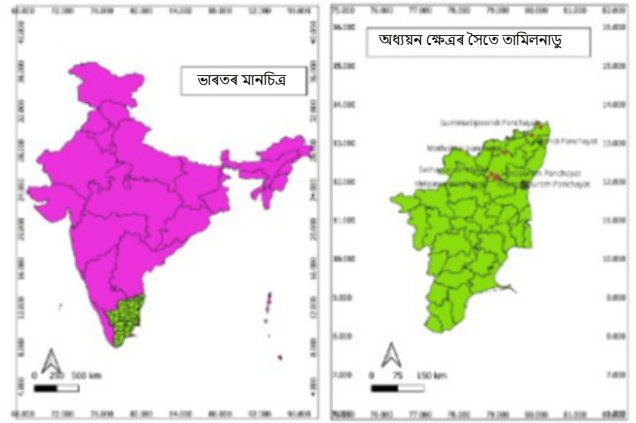
স্বাস্থ্য প্ৰণালীৰ গৱেষণা

তামিলনাডুৰ জনজাতীয় সম্প্ৰদায়সমূহৰ মাজত অসংক্ৰামক ৰোগৰ লুকাই থকা বোজা সম্পৰ্কে কৰা এক অধ্যয়নে কেতবোৰ গুৰুত্বপূৰ্ণ তথ্য প্ৰকাশ কৰিছে

শেহতীয়াকৈ চেম্বাইৰ ৰিজিঅ'নেল আয়ুৰ্বেদ ৰিচাৰ্চ ইনষ্টিটিউটৰ গৱেষকসকলে চলোৱা এক ক্ৰছ-চেকচনেল অধ্যয়নে দক্ষিণ ভাৰতৰ তামিলনাডু ৰাজ্যৰ অনুসূচিত জনজাতি (ST) জনসংখ্যাৰ স্বাস্থ্যজনিত প্ৰত্যাহ্বানসমূহৰ ওপৰত নতুন আলোকপাত কৰিছে। এই গৱেষণাই সামাজিক-অৰ্থনৈতিক অনগ্ৰসৰতা, পাৰিপাৰ্শ্বিক বিপদাশংকাৰ কাৰক আৰু

ক্ৰমাগ্ৰে বৃদ্ধি পোৱা অসংক্ৰামক ৰোগৰ (NCDs) এক জটিল আন্তঃক্ৰিয়াৰ কথা প্ৰকাশ কৰিছে। ৰাজ্যখনৰ মুঠ জনসংখ্যাৰ মাত্ৰ 1.1% (প্ৰায় 7.95 লাখ ব্যক্তি) হোৱা স্বত্বেও, এই সম্প্ৰদায়সমূহ গুণগত আৰু সুলভ স্বাস্থ্য সেৱাৰ ক্ষেত্ৰত আজিও উল্লেখযোগ্যভাৱে বঞ্চিত হৈ আছে।

2020 চনৰ আগষ্টৰ পৰা 2021 চনৰ মাৰ্চ মাহৰ ভিতৰত পৰিচালিত এই অধ্যয়নটো তিৰুভাল্লুৰ আৰু তিৰুবনামালাই জিলাৰ অন্তৰ্গত আঠটা অনুসূচিত জনজাতি-প্ৰধান পঞ্চায়ত এলেকাত কেন্দ্ৰীভূত আছিল। গৱেষকসকলে 1,729 টা পৰিয়ালৰ 7,074 গৰাকী ব্যক্তিক ঘৰে ঘৰে গৈ আৰু নিৰ্দিষ্ট সাক্ষাৎকাৰৰ জৰিয়তে জৰীপ চলাইছিল। এই অধ্যয়নৰ মূল উদ্দেশ্য আছিল অসংক্ৰামক ৰোগৰ (NCD) প্ৰাদুৰ্ভাৱৰ লগতে স্বাস্থ্যৰ ওপৰত প্ৰভাৱ পেলাৱা সামাজিক-জনগাঁথনিমূলক আৰু পাৰিপাৰ্শ্বিক কাৰকসমূহৰ মূল্যায়ন কৰা।



ছবিৰ উৎস: <https://www.ijam.co.in/index.php/ijam/article/view/5698/1401>

অধ্যয়নৰ ফলাফলসমূহে প্ৰকাশ কৰিছে যে জৰীপ কৰা জনসংখ্যাৰ 8.98% লোকে অন্ততঃ এটা হ'লেও অসংক্ৰামক ৰোগত আক্ৰান্ত আছিল। ইয়াৰ ভিতৰত অস্টিঅ'আৰ্থ্ৰাইটিছ আটাইতকৈ বেছি প্ৰাদুৰ্ভাৱ থকা (7.39%) ৰোগ হিচাপে চিহ্নিত হৈছে, যাৰ পিছতে আছিল ডায়েবেটিছ (1.46%)। আনহাতে ষ্ট্ৰোক আৰু এজমা বা হাপানি ৰোগীৰ সংখ্যা তুলনামূলকভাৱে কম আছিল।

এই অধ্যয়নৰ এটা অন্যতম বৈশিষ্ট্য আছিল জনসংখ্যাৰ সামাজিক-জনগাঁথনিমূলক পৰিচয়। প্ৰাপ্তবয়স্কসকলৰ মাজত আধাতকৈও অধিক (50.27%) আছিল নিৰক্ষৰ, যিটো হাৰ ৰাজ্যখনৰ গড় হাৰতকৈ যথেষ্ট বেছি। সাক্ষৰতাৰ এই বৈষম্য বিশেষকৈ মহিলাসকলৰ মাজত অধিক স্পষ্ট আছিল। লিংগৰ ফালৰ পৰা জনসংখ্যাটো প্ৰায় সমানভাৱে বিভক্ত আছিল আৰু প্ৰাপ্তবয়স্কসকলৰ এক বৃহৎ অংশ (76.63%) বিবাহিত আছিল। বেছিভাগ অংশগ্ৰহণকাৰীয়েই মধ্যমীয়া শাৰীৰিক পৰিশ্ৰম কৰা বুলি জনাইছিল, যাৰ মূল কাৰণ আছিল তেওঁলোকৰ বৃত্তিৰ কায়িক শ্ৰমৰ প্ৰকৃতি।

কৰিবলগীয়া কায়িক পৰিশ্ৰমৰ বাবেই বেছিভাগ অংশগ্ৰহণকাৰীয়ে মধ্যমীয়া শাৰীৰিক ক্ৰিয়া-কলাপ কৰা বুলি জানিব পৰা গৈছে। গৱেষণা অনুসৰি, প্ৰায় সকলো উত্তৰদাতাই (99.86%) আমিষ ভোজন কৰা বুলি জনাইছে, যিয়ে প্ৰটিনৰ উপলব্ধতা সূচায় যদিও খাদ্যৰ বৈচিত্ৰ্যহীনতাৰ বাবে পুষ্টিৰ সূক্ষ্ম মৌলৰ অভাৱৰ সম্ভাৱনাও প্ৰকট কৰিছে।

ইয়াৰ পৰা দেখা যায় যে জীৱনশৈলী আৰু আচৰণগত বিপদাশংকাৰ কাৰকসমূহেই স্বাস্থ্যৰ ওপৰত প্ৰভাৱ পেলাৱা মূল কাৰণ হিচাপে আত্মপ্ৰকাশ কৰিছে। জনসংখ্যাৰ ক্ৰমান্বয়ে 2.43%, 13.22%, আৰু 10.70% লোকে ধূমপান সেৱন, ধূমপান আৰু মদ্যপান কৰাৰ কথা স্বীকাৰ কৰিছে— যিবোৰ অভ্যাস দীৰ্ঘদিনীয়া ৰোগৰ শংকা বৃদ্ধি কৰাৰ বাবে জনাজাত। জৰীপত দেখা গৈছে যে 60.4% পৰিয়ালৰ ঘৰত পৰ্যাপ্ত বতাহ চলাচলৰ ব্যৱস্থা নাছিল, আনহাতে 99.2% পৰিয়ালে খোলা নলাৰ ওপৰত নিৰ্ভৰ কৰিছিল, যি পাৰিপাৰ্শ্বিক অৱস্থাই স্বাস্থ্যৰ বিপদাশংকা আৰু অধিক বৃদ্ধি কৰাটো সূচায়। যদিও 82.1% ঘৰত শৌচালয়ৰ সুবিধা আছিল, তথাপিও ইয়াৰ ব্যৱহাৰ কম হৈ আছিল আৰু 17.06% পৰিয়ালে এতিয়াও মুকলি ঠাইত শৌচ কৰিছিল। খোৱাপানীৰ সুৰক্ষাও এক অন্যতম চিন্তাৰ বিষয় আছিল: প্ৰায় 98.8% উত্তৰদাতাই অশুদ্ধ পানী ব্যৱহাৰ কৰিছিল, যিয়ে তেওঁলোকক পেটৰ বিভিন্ন সংক্ৰমণৰ প্ৰতি অধিক অসুৰক্ষিত কৰি তুলিছে। গৱেষকগৰাকীয়ে লক্ষ্য কৰিছে যে অধ্যয়ন কৰা জনসংখ্যাৰ ঘৰৰ অৱস্থা আছিল অতি সাধাৰণ; প্ৰায় আধা সংখ্যক ঘৰৰ চাল খেৰৰ আছিল আৰু বহুতো পৰিয়ালে বন্ধা-বঢ়াৰ বাবে খৰি, কয়লা বা গোবৰৰ দৰে জৈৱ ইন্ধন ব্যৱহাৰ কৰিছিল। এই কাৰকসমূহ ঘৰৰ ভিতৰৰ বায়ু প্ৰদূষণ আৰু শ্বাস-প্ৰশ্বাসজনিত সমস্যাৰ সৈতে জড়িত। তদুপৰি, প্ৰায় সকলোৱে মহ খেদা কয়েল ব্যৱহাৰ কৰা কাৰ্খই পতংগজনিত ৰোগৰ ভীতি আৰু ঘৰৰ ভিতৰৰ বায়ুৰ গুণমানৰ ওপৰত প্ৰভাৱিত কৰিছে।

অধ্যয়নটোত প্ৰকাশ পাইছে যে এই সম্প্ৰদায়সমূহৰ শিশুসকলে অতিৰিক্ত প্ৰত্যাহ্বানৰ সন্মুখীন হৈছিল। জৰীপ কৰা 2,031 গৰাকী শিশুৰ ভিতৰত, 10 বছৰৰ তলৰ প্ৰায় এক-তৃতীয়াংশ শিশুৱেই স্কুললৈ যোৱা নাছিল। শিশুসকলৰ মাজত শ্বাস-প্ৰশ্বাসজনিত, গেষ্ট্ৰোএণ্টেৰাইটিছ (পেটৰ অসুখ) আৰু ছালৰ সমস্যাকে ধৰি বাৰে বাৰে হোৱা সংক্ৰমণৰ কথা জানিব পৰা গৈছে। উদ্বেগজনক কথাটো হ'ল যে কোনো এজন শিশুৱেই আইৰণ বা ভিটামিনৰ দৰে পুষ্টিৰ পৰিপূৰক লাভ কৰা নাছিল, যিয়ে তেওঁলোকৰ দীৰ্ঘম্যাদী বিকাশৰ ক্ষেত্ৰত শংকা বৃদ্ধি কৰিছে। কিশোৰীসকলৰ মাজত 11% ৰো অধিকৰ ক্ষেত্ৰত পলমকৈ ঋতুস্ৰাৱ হোৱা দেখা গৈছে, যিয়ে তেওঁলোকৰ অন্তৰ্নিহিত পুষ্টিহীনতাৰ দিশটো আঙুলিয়াই দিছে।

এই অধ্যয়নে এই কথাটোৰ ওপৰত গুৰুত্ব আৰোপ কৰিছে যে কেনেকৈ দুৰ্বল অনাময় ব্যৱস্থা, অসুৰক্ষিত পানী, নিম্ন সাক্ষৰতা আৰু স্বাস্থ্য সেৱাৰ সীমিত সুলভতাৰ দৰে পাৰিপাৰ্শ্বিক আৰু সামাজিক-অৰ্থনৈতিক কাৰকসমূহে জনজাতীয় লোকসকলৰ স্বাস্থ্যৰ ওপৰত প্ৰভাৱ পেলায়। এই ফলাফলসমূহ দেশৰ সামগ্ৰিক তথ্যৰ সৈতে একেই, যিয়ে দেখুৱায় যে সংক্ৰামক ৰোগ আৰু পুষ্টিহীনতাৰ সমস্যা অব্যাহত থকাৰ মাজতেই প্ৰান্তীয় সম্প্ৰদায়সমূহৰ মাজত অসংক্ৰামক ৰোগৰ (NCD) বোজা ক্ৰমান্বয়ে বৃদ্ধি পাইছে। গৱেষকসকলে জোৰ দি কৈছে যে যদিও চৰকাৰী পদক্ষেপ আৰু বেচৰকাৰী সংস্থাসমূহে আন্তঃগাঁথনি আৰু স্বাস্থ্য সেৱাৰ উন্নতিত অগ্ৰগতি লাভ কৰিছে, তথাপিও উল্লেখনীয় ব্যৱধান বৈ গৈছে। আচৰণগত কাৰকসমূহ, যেনে অনাময় সুবিধাসমূহৰ নিম্ন ব্যৱহাৰ আৰু পুষ্টি তথা পৰিষ্কাৰ-পৰিচ্ছন্নতা সম্পৰ্কে অপৰ্যাপ্ত সজাগতাই বিদ্যমান কাৰ্যসূচীসমূহৰ কাৰ্যকৰী হোৱাত বাধা দি আছে।

ভাৰতে সংক্ৰামক আৰু অসংক্ৰামক ৰোগৰ দ্বৈত বোজাৰ সৈতে যুঁজি থকাৰ সময়তে, এই অধ্যয়নে অনুসূচিত জনজাতিৰ দৰে অসুৰক্ষিত জনসমষ্টিসমূহ যাত্ৰে দেশৰ জনস্বাস্থ্যৰ অগ্ৰগতিৰ পৰা পিছপৰি নাথাকে, সেয়া নিশ্চিত কৰাৰ জৰুৰী প্ৰয়োজনীয়তাক আলোকপাত কৰিছে। গৱেষকসকলে এই প্ৰত্যাহ্বানসমূহ মোকাবিলা কৰিবলৈ লক্ষ্যভিত্তিক আৰু সাংস্কৃতিকভাৱে সংবেদনশীল পদক্ষেপৰ প্ৰয়োজনীয়তাৰ ওপৰত গুৰুত্ব আৰোপ কৰিছে। পৰামৰ্শসমূহৰ ভিতৰত আছে জনজাতীয় অঞ্চলত প্ৰাথমিক স্বাস্থ্য সেৱাৰ উপলব্ধতা শক্তিশালী কৰা, পুষ্টি শিক্ষাৰ প্ৰসাৰ ঘটোৱা, পানী আৰু অনাময় আন্তঃগাঁথনিৰ উন্নতি কৰা আৰু বিশেষকৈ মহিলাৰ মাজত সাক্ষৰতা বৃদ্ধি কৰা। অসংক্ৰামক ৰোগৰ (NCDs) বাবে স্ক্ৰিনিং কাৰ্যসূচী সম্প্ৰসাৰিত কৰা আৰু সেইবোৰক বৰ্তমানৰ জনস্বাস্থ্যৰ পদক্ষেপসমূহৰ সৈতে একত্ৰিত কৰিলে ৰোগ আগতীয়াকৈ ধৰা পেলাৱা আৰু ব্যৱস্থাপনাত সহায় হ'ব পাৰে।

প্ৰসংগ: শ্ৰীনিবাস পি, দেৱী কে পি, আশা এছ, কৃষ্ণ চি এম, কাচাৰে কল্পনা, মাথিজা ডি, আভা শৰ্মা, এ. মহম্মদ কালিবাতুল্লা, নাৰায়ণম শ্ৰীকান্ত। তামিলনাডুৰ তিৰুভাল্লুৰ আৰু তিৰুভান্নামলাই জিলাৰ নিৰ্বাচিত অঞ্চলৰ অনুসূচিত জনজাতিৰ স্বাস্থ্য আৰু জনগাঁথনিগত প্ৰফাইল: এক ক্ৰছ-চেকচনেল অধ্যয়ন। ইন্টাৰনেশ্যনেল জাৰ্নেল অৱ আয়ুৰ্বেদিক মেডিচিন, Vol 16 (1), 2025; 94-99।

তথ্যসূত্ৰ সংযোগ: <https://www.ijam.co.in/index.php/ijam/article/view/5698>

ফাৰ্মাকোলজিকেল আৰু জৈৱ-ৰাসায়নিক গৱেষণা

এক ক্লিনিকেল-পূৰ্ব অধ্যয়ন: আয়ুৰ্বেদিক বহু-ভেষজ মিশ্ৰণ “শ্বদংষ্ট্ৰাদি ঘন” ই গুৰুত্বপ্ৰতিৰ ক্ষতিৰ পৰা বৃক্ষক সুৰক্ষিত কৰাৰ ক্ষেত্ৰত আশাৰ ৰেঙি দেখুৱাইছে

শৰীৰৰ তৰল আৰু ইলেক্ট্ৰলাইটৰ মাত্ৰা নিয়ন্ত্ৰণ কৰা, আৱৰ্জনা নিষ্কাশন কৰা, অম্ল-ক্ষাৰৰ ভাৰসাম্য ৰক্ষা কৰা আৰু ৰক্তচাপ নিয়ন্ত্ৰণৰ বাবে অপৰিহাৰ্য হৰমন নিঃসৰণ কৰাৰ জৰিয়তে শৰীৰৰ ফিজিঅ'লজিকেল ভাৰসাম্য ৰক্ষাত বৃক্ষই এক গুৰুত্বপূৰ্ণ ভূমিকা পালন কৰে। অৱশ্যে, ইহঁতৰ সীমিত পুনৰ্ৰূপ পাদন ক্ষমতাৰ বাবে বিষাক্ত দ্ৰব্যৰ আক্ৰমণত ইহঁত অতি সহজে ক্ষতিগ্ৰস্ত হয়, যাৰ ফলত প্ৰায়ে দীৰ্ঘম্যাদী জটিলতা আৰু নেফ্ৰ'টক্সিসিটিৰ সৃষ্টি হয়। শেহতীয়া এক ক্লিনিকেল-পূৰ্ব অধ্যয়নে পৰম্পৰাগত আয়ুৰ্বেদিক বহু-ভেষজ মিশ্ৰণ “শ্বদংষ্ট্ৰাদি ঘন”ৰ নেফ্ৰ'প্ৰটেক্টিভ সন্ত্ৰাৱনাৰ সমৰ্থনত উৎসাহজনক প্ৰমাণ আগবঢ়াইছে, যিয়ে সাধাৰণতে ব্যৱহৃত এণ্টিবায়টিক জেণ্টামাইচিনৰ দ্বাৰা হোৱা বৃক্ষৰ ক্ষতি হ্ৰাস কৰাত সহায় কৰে। শ্বদংষ্ট্ৰাদি ঘনৰ নেফ্ৰ'প্ৰটেক্টিভ সন্ত্ৰাৱনীয়তাক সমৰ্থন কৰা উৎসাহজনক প্ৰমাণ প্ৰদান কৰিছে।

এই প্ৰসংগত, গৱেষকসকলে গোস্কুৰ (ট্ৰিভুলাছ টেৰেষ্ট্ৰিছ), এৰণ্ড (ৰিচিনাছ কমিউনিছ), বৰুণ (ক্ৰেটেভা নুৰভালা), আৰু শুষ্টি (জিংগিবাৰ অফিচিনেল)ৰ সমান অংশৰে গঠিত এক সূত্ৰ শ্বদংষ্ট্ৰাদি ঘনৰ সুৰক্ষামূলক প্ৰভাৱবোৰ অৱেষণ কৰিছিল। এই বনৌষধিবোৰ পৰম্পৰাগতভাৱে সেইবোৰৰ বিবিধ ফাৰ্মাকোলজিকেল গুণাগুণৰ বাবে স্বীকৃত, যাৰ ভিতৰত আছে প্ৰদাহ-প্ৰতিৰোধী আৰু এণ্টিঅক্সিডেণ্ট কাৰ্যকলাপ। এই সন্দৰ্ভত গৱেষকসকলে গোস্কুৰ, এৰণ্ড, বৰুণ আৰু শুষ্টিৰ সমান অংশৰে গঠিত ‘শ্বদংষ্ট্ৰাদি ঘন’ নামৰ মিশ্ৰণটোৰ সুৰক্ষামূলক

প্রভাৱসমূহ পৰীক্ষা কৰিছিল। এই ভেষজসমূহ পৰস্পৰাগতভাৱে প্ৰদাহ-বিৰোধী আৰু জাৰণ-বিৰোধী ক্ৰিয়াৰ দৰে বিভিন্ন ঔষধি গুণৰ বাবে স্বীকৃত। অধ্যয়নটো উইষ্টাৰ নিগনিৰ ওপৰত তীব্ৰ মৌখিক বিষক্ৰিয়াৰ মূল্যায়নৰ সৈতে আৰম্ভ কৰা হৈছিল, যিয়ে প্ৰমাণ কৰিছিল যে এই মিশ্ৰণটো 2000 মিগ্ৰা/কেজি মাত্ৰালৈকে সুৰক্ষিত আৰু 14 দিনীয়া সময়ছোৱাত বিষক্ৰিয়া বা মৃত্যুৰ কোনো লক্ষণ দেখা নগৈছিল। ইয়াৰ পিছত, 10 দিনৰ বাবে ইন্ট্ৰাপেলিটোনিয়লভাৱে প্ৰয়োগ কৰা জেণ্টামাইচিনৰ জৰিয়তে পৰীক্ষামূলকভাৱে নেফ্ৰ'টক্সিসিটি (বৃক্কৰ বিষক্ৰিয়া) সৃষ্টি কৰা হৈছিল। জেণ্টামাইচিন বৃক্কৰ কলাত অক্সিডেটিভ ষ্ট্ৰেছ সৃষ্টি কৰাৰ বাবে জনাজাত, যাৰ ফলত লিপিড পেৰ'ক্সিডেশ্যন, আৱৰণীৰ ক্ষতি আৰু বৃক্কৰ কাৰ্যক্ষমতা হ্রাস পায়। ই সাধাৰণতে ব্লাড ইউৰিয়া নাইট্ৰ'জেন (BUN), ক্ৰিয়েটিনিন আৰু প্ৰটিনুৰিয়াৰ দৰে বায়'মাৰ্কাৰৰ বৰ্ধিত মাত্ৰা আৰু জাৰণ-বিৰোধী এনজাইমৰ হ্রাস পোৱা সক্ৰিয়তাৰ দ্বাৰা প্ৰতিফলিত হয়।



(AI সৃষ্টি কৰা ছবি)

অধ্যয়নৰ ফলাফলত প্ৰকাশ পাইছে যে স্বদংষ্ট্ৰাদি ঘনৰে চিকিৎসা কৰা নিগনিবোৰৰ ক্ষেত্ৰত এই ৰোগগ্ৰস্ত পৰিৱৰ্তনসমূহৰ উল্লেখনীয় উন্নতি পৰিলক্ষিত হৈছে। বিশেষকৈ, মেলনডায়েলডিহাইড (MDA)ৰ মাত্ৰা লক্ষণীয়ভাৱে হ্রাস পাইছিল, যিয়ে বৃক্কৰ কোষৰ আৱৰণত অক্সিডেটিভ ক্ষতি হ্রাস পোৱাটো সূচাইছে। ইয়াৰ উপৰিও, চিকিৎসা কৰা গোটবোৰৰ শৰীৰৰ ওজন উন্নত হোৱা দেখা গৈছে, যাৰ পৰা কোনো ধৰণৰ প্ৰণালীবদ্ধ বিষক্ৰিয়াৰ অনুপস্থিতিৰ ইংগিত পোৱা গৈছে।

জৈৱ-ৰাসায়নিক বিশ্লেষণে ব্লাড ইউৰিয়া নাইট্ৰ'জেন (BUN), চিৰাম ক্ৰিয়েটিনিন আৰু প্ৰটিনুৰিয়াৰ মাত্ৰা যথেষ্ট হ্রাস পোৱা দেখুৱাইছে, বিশেষকৈ উচ্চ-মাত্ৰাৰ ঔষধ প্ৰয়োগ কৰা গোটবোৰৰ ক্ষেত্ৰত, যিয়ে বৃক্কৰ উন্নত কাৰ্যক্ষমতা সূচায়। শৰীৰত ইলেক্ট্ৰ'লাইটৰ ভাৰসাম্যও পুনৰুদ্ধাৰ হৈছিল, য'ত চ'ডিয়াম আৰু ক্ল'ৰাইডৰ মাত্ৰা হ্রাস পাইছিল আৰু পটাছিয়ামৰ মাত্ৰা কিছু পৰিমাণে স্বাভাৱিক হৈছিল।

গুৰুত্বপূৰ্ণভাৱে, চিকিৎসা কৰা প্ৰাণীসমূহৰ দেহত জাৰণ-বিৰোধী প্ৰতিৰোধ ব্যৱস্থা শক্তিশালী হৈ উঠিছিল। চুপাৰঅক্সাইড ডিজিমিউটেজ (SOD)ৰ মাত্ৰা উল্লেখনীয়ভাৱে বৃদ্ধি পাই প্ৰায় সুস্থ প্ৰাণীৰ সমান হৈছিল, আৰু কেটালেজ (CAT) এনজাইমৰ সক্ৰিয়তাও উন্নত হৈছিল। এই এনজাইমবোৰে অক্সিডেটিভ ষ্ট্ৰেছ নিৰপেক্ষ কৰাত আৰু বৃক্কৰ কলাক ক্ষতিৰ পৰা সুৰক্ষিত কৰাত এক গুৰুত্বপূৰ্ণ ভূমিকা পালন কৰে।

হিষ্ট'পেথলজিকেল পৰীক্ষাই এই ফলাফলসমূহক অধিক সমৰ্থন কৰি বৃক্কৰ গাঁথনিগত পৰিৱৰ্তনৰ ক্ষেত্ৰত ঔষধৰ মাত্ৰা অনুযায়ী হোৱা উন্নতি প্ৰকাশ কৰিছে। ভেষজ মিশ্ৰণটো গ্ৰহণ কৰা প্ৰাণীসমূহৰ ক্ষেত্ৰত গ্ল'মেৰুলাৰ কনজেশ্বন আৰু নেফ্ৰ'ছিছৰ দৰে ক্ষয়কাৰী পৰিৱৰ্তনসমূহ লক্ষণীয়ভাৱে হ্রাস পাইছিল, যিয়ে কলাৰ যথেষ্ট মেৰামতি হোৱাটো সূচায়।

গৱেষকসকলে এই সুৰক্ষামূলক প্ৰভাৱৰ আঁৰত মিশ্ৰণটোত থকা টেনিন আৰু কুমাৰিনৰ দৰে জৈৱ-সক্ৰিয় যৌগসমূহৰ উপস্থিতিক কৃতিত্ব দিছে। এই ফাইটোকেমিকেলসমূহ ইহঁতৰ জাৰণ-বিৰোধী, প্ৰদাহ-বিৰোধী আৰু ৰক্তনলী প্ৰসাৰিত কৰা গুণৰ বাবে পৰিচিত, যিয়ে বৃক্কৰ ৰক্ত সঞ্চালন উন্নত কৰা, ফাইব্ৰ'ছিছ হ্রাস কৰা আৰু বিষমুক্তকৰণ প্ৰক্ৰিয়া ত্বৰাগিত কৰাত অৰিহণা যোগাব পাৰে।

উৎসাহজনক ফলাফল সত্ত্বেও, অধ্যয়নটোৱে কিছুমান সীমাবদ্ধতা স্বীকাৰ কৰিছে। এই মূল্যায়ন নেফ্ৰ'টক্সিসিটিৰ এটা নিৰ্দিষ্ট আৰ্হিতেই সীমাবদ্ধ আছিল, যিটো মূলতঃ অক্সিডেটিভ ষ্ট্ৰেছ আৰু এণ্টি-অক্সিডেণ্টৰ ওপৰত কেন্দ্ৰীভূত আছিল। আনহাতে, ৰোগ প্ৰতিৰোধ প্ৰতিক্ৰিয়া, ফাইব্ৰ'ছিছৰ অগ্ৰগতি আৰু এণ্ডথেলিয়েল কাৰ্যক্ষমতাৰ দৰে গুৰুত্বপূৰ্ণ প্ৰক্ৰিয়াসমূহ ভৱিষ্যতৰ অধ্যয়নত অৱেশণ কৰিবলৈ বাকী আছে। সামগ্ৰিকভাৱে, এই অধ্যয়নে 'স্বদংষ্ট্ৰাদি ঘন'ৰ নেফ্ৰ'প্ৰটেক্টিভ কাৰ্যকাৰিতাৰ ক্ষেত্ৰত এক প্ৰাথমিক প্ৰমাণ প্ৰতিষ্ঠা কৰিছে। চিকিৎসা কৰা নিগনিবোৰৰ ক্ষেত্ৰত জৈৱ-ৰাসায়নিক মাপকাঠীসমূহৰ পুনৰুদ্ধাৰ আৰু প্ৰায় স্বাভাৱিক টিছুৰ গাঁথনিয়ে এইটোৱে সূচাইছে যে এই মিশ্ৰণটোত বৃক্ক সুৰক্ষাৰ বাবে এক ঔষধি কাৰক হিচাপে সম্ভাৱনা নিহিত হৈ আছে। গৱেষকসকলে গুৰুত্ব আৰোপ কৰিছে যে এই ফলাফলসমূহৰ সত্যতা নিৰূপণ কৰিবলৈ আৰু দীৰ্ঘম্যাদী বৃক্ক ৰোগৰ আৰ্হি তথা মানুহৰ ক্ষেত্ৰত ইয়াৰ প্ৰয়োগযোগ্যতা মূল্যায়ন কৰিবলৈ অধিক গৱেষণা তথা ক্লিনিকেল ট্ৰাইলৰ প্ৰয়োজন।

তথ্যসূত্ৰ: সোণম ডি, বিক্ৰম ই এন, যাদৱ পি, ইলাভাচান আৰ, গালিব আৰ, প্ৰদীপ পি। নেফ্ৰ'প্ৰটেক্টিভ ইফেক্ট অৱ স্বদংষ্ট্ৰাদি ঘন: এ ড্ৰাইড একুৱাচ ডেক'কচন অৱ আয়ুৰ্বেদিক পলিহাৰ্বেল ফমুলেশ্যন অন জেণ্টামাইচিন-ইণ্ডিউচড কিডনী ডমেজ ইন ৰেটছ। জাৰ্নেল অৱ ড্ৰাগ ৰিচাৰ্ছ ইন আয়ুৰ্বেদিক চায়েন্সেছ। 2026 জানুৱাৰী 1; 11(1): 68-76।

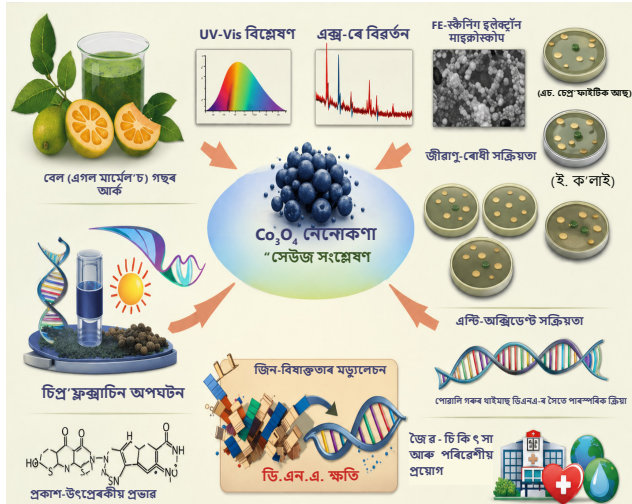
তথ্যসূত্ৰ **সংযোগ:** https://journals.lww.com/jdra/fulltext/2026/01000/nephroprotective_effect_of_swadamstradi_ghana_a.8.aspx?context=latestarticles

এগেল মাৰ্মেলজ (বেল গছ)ৰ পাতৰ নিষ্কাশন ব্যৱহাৰ কৰি Co_3O_4 নেনোপাৰ্টিকেলৰ বায়'জেনিক সংশ্লেষণ: জৈৱ-চিকিৎসা আৰু পৰিৱেশ সংক্ৰান্তীয় প্ৰয়োগৰ বাবে আশাব্যঞ্জক ফলাফল

এক বৈজ্ঞানিক অনুসন্ধান পৰিৱেশ-অনুকূল নেন'প্ৰযুক্তিৰ সম্ভাৱনীয়তাৰ ওপৰত আলোকপাত কৰিছে, যি দেখুৱাইছে যে উদ্ভিদৰ নিষ্কাশন ব্যৱহাৰ কৰি সংশ্লেষিত কোবাল্ট অক্সাইড নেন'কণিকাবোৰে (Co_3O_4 NPs) স্বাস্থ্যসেৱা আৰু পাৰিপাৰ্শ্বিক প্ৰতিকাৰত গুৰুত্বপূৰ্ণ ভূমিকা পালন কৰিব পাৰে। গৱেষকসকলে এগেল মাৰ্মেলজৰ পাতৰ আহৰণ ব্যৱহাৰ কৰি এক সেউজ সংশ্লেষণ পদ্ধতি গ্ৰহণ কৰিছে, যি হৈছে আয়ুৰ্বেদৰ দৰে পৰম্পৰাগত ভাৰতীয় প্ৰণালীত বহুলভাৱে ব্যৱহৃত এক ঔষধি উদ্ভিদ। উদ্ভিদৰ নিৰ্যাসে এক প্ৰাকৃতিক হ্রাসকৰণ আৰু লগতে স্থিৰকৰণ এজেন্ট হিচাপে কাম কৰিছিল, যি পৰম্পৰাগত ৰাসায়নিক সংশ্লেষণ পদ্ধতিৰ এক বহনক্ষম আৰু ব্যয়বহুল বিকল্প প্ৰদান কৰিছিল। ইউভি-ভিজিবলৰ জৰিয়তে নেন'কণিকাৰ গঠন নিশ্চিত কৰা হৈছিল এক বৈজ্ঞানিক অনুসন্ধান পৰিৱেশ-অনুকূল নেনোপ্ৰযুক্তিৰ সম্ভাৱনাক আলোকপাত কৰিছে, য'ত দেখুওৱা হৈছে যে উদ্ভিদৰ নিষ্কাশন ব্যৱহাৰ কৰি সংশ্লেষণ কৰা ক'বাল্ট অক্সাইড নেনোপাৰ্টিকেলসমূহ (Co_3O_4 NPs) স্বাস্থ্যসেৱা আৰু পৰিৱেশ সংৰক্ষাৰ ক্ষেত্ৰত এক গুৰুত্বপূৰ্ণ ভূমিকা পালন কৰিব পাৰে। গৱেষকসকলে আয়ুৰ্বেদৰ দৰে ভাৰতীয় পৰম্পৰাগত চিকিৎসা পদ্ধতিত বহুলভাৱে ব্যৱহৃত ঔষধি উদ্ভিদ এগেল মাৰ্মেলজ (বেল গছ)ৰ পাতৰ নিষ্কাশন ব্যৱহাৰ কৰি এক 'গ্ৰীন চিম্বেছিং' পদ্ধতি অৱলম্বন কৰিছিল। উদ্ভিদৰ এই নিষ্কাশনটোৱে এক প্ৰাকৃতিক

বিডিউটিং আৰু ষ্টেবিলাইজিং এজেন্ট হিচাপে কাম কৰিছিল, যিটো পৰম্পৰাগত ৰাসায়নিক সংশ্লেষণ পদ্ধতিৰ তুলনাত এক বহনক্ষম আৰু কম খৰচী বিকল্প। ইউভি-ভিজিবল স্পেক্ট্ৰ'স্কপিৰ জৰিয়তে এই নেনোপাৰ্টিকেলসমূহৰ গঠন নিশ্চিত কৰা হৈছিল, যিয়ে 2.1 eV বেণ্ড গেপ শক্তি প্ৰকাশ কৰিছিল। এক্স-ৰে ডিফ্ৰেকচন (XRD) ব্যৱহাৰ কৰি কৰা গাঠনিক বিশ্লেষণে ইহঁতৰ স্ফটিকীয় প্ৰকৃতি প্ৰতিষ্ঠা কৰিছিল, আনহাতে ফিল্ড এমিচন স্কেনিং ইলেক্ট্ৰন মাইক্ৰ'স্কপি (FE-SEM)-এ প্ৰায় 60.50 নেন মিটাৰ গড় কণাৰ আকাৰৰ সৈতে এক বিশিষ্ট শিলাসদৃশ আকৃতি দেখুৱাইছিল। অতিৰিক্ত বৈশিষ্ট্যসমূহে এক সুস্থিৰ কলয়ডীয় প্ৰণালীৰ ইংগিত দিছিল, যাক -21.3 mV-ৰ জেটা পটেনচিয়ালে সমৰ্থন কৰিছিল।

এই অধ্যয়নটোত জৈৱ-সংশ্লেষিত নেনোপাৰ্টিকেলসমূহৰ জৈৱিক ধৰ্মসমূহে অন্বেষণ কৰা হৈছিল। বিশেষভাৱে মন কৰিবলগীয়া যে, Co_3O_4 নেনোপাৰ্টিকেলসমূহে ষ্টেফাইলোক'কাচ ছেপ্ৰ'ফাইটিকচ, এছচেৰিকিয়া ক'লাই আৰু এণ্টেৰ'ক'কাচ ফিকেলিচ-কে ধৰি কেইবাটাও ৰোগ সৃষ্টিকাৰী প্ৰজাতিৰ বিৰুদ্ধে তীব্ৰ বেক্টেৰিয়া বিৰোধী সক্ৰিয়তা প্ৰদৰ্শন কৰিছিল, য'ত প্ৰতিৰোধ ক্ষেত্ৰ 20 মিমি পৰ্যন্ত বৃদ্ধি পাইছিল। আনহাতে, চেলমেনেলা টাইফিমুৰিয়াম-ৰ বিৰুদ্ধে 12 মিমিৰ তুলনামূলকভাৱে কম সক্ৰিয়তা দেখা গৈছিল। অণু জীৱ-বিৰোধী প্ৰভাৱৰ উপৰিও, নেনোপাৰ্টিকেলসমূহে জোখিব পৰা জাৰণ-বিৰোধী সক্ৰিয়তাও প্ৰদৰ্শন কৰিছিল। DPPH ক্ষেত্ৰজিৎ এছ' ব্যৱহাৰ কৰি গৱেষকসকলে 100 মিগ্ৰা/মিলি গাঢ়তাত প্ৰায় 8.08% সক্ৰিয়তা প্ৰত্যক্ষ কৰিছিল, য'ত কম গাঢ়তাত মাত্ৰ সামান্য হ্রাস পৰিলক্ষিত হৈছিল। এই ফলাফলসমূহে সূচাইছে যে কম মাত্ৰাৰ প্ৰয়োগেও কাৰ্যকৰী জাৰণ-বিৰোধী সম্ভাৱনা বজাই ৰাখিব পাৰে।



(AI সৃষ্টি কৰা ছবি)

এই গৱেষণাৰ এক গুৰুত্বপূৰ্ণ দিশ আছিল বংশগতিমূলক পদাৰ্থৰ সৈতে হোৱা আন্তঃক্ৰিয়াৰ পৰীক্ষা। এই নেনোপাৰ্টিকেলসমূহে কাফ থাইমাচ ডি.এন.এ.-ৰ সৈতে শক্তিশালী বন্ধন ক্ষমতা প্ৰদৰ্শন কৰিছিল, যিটো সম্ভৱতঃ $\pi-\pi$ ষ্টেৰিং আৰু ইলেক্ট্ৰ'ষ্টেটিক আন্তঃক্ৰিয়াৰ জৰিয়তে সংঘটিত হৈছিল। ইয়াৰ ইনট্ৰিণচিক বাইণ্ডিং কনষ্টেণ্ট (Kb) আছিল 4×10^{-2} , যিয়ে তুলনামূলকভাৱে উচ্চ স্তৰৰ আন্তঃক্ৰিয়া সূচাইছে আৰু সম্ভাৱ্য জেনোটক্সিক মডুলেচন ক্ষমতাৰ ইংগিত দিছে। ইয়াৰ উপৰিও পৰিৱেশ

সংক্ৰান্তীয় প্ৰয়োগসমূহে মূল্যায়ন কৰা হৈছিল। সংশ্লেষিত নেনোপাৰ্টিকেলসমূহে ফাৰ্মাচিউটিকেল যোগ চিপ্ৰ'ফ্লক্সাচিনৰ দক্ষ ফটোক্যাটালিটিক অৱক্ষয় প্ৰদৰ্শন কৰিছিল আৰু অতিবেঙুণীয়া পোহৰৰ তলত 70 মিনিটৰ ভিতৰত প্ৰায় 73% অৱক্ষয় সম্ভৱ কৰি তুলিছিল। এই ফলাফলে অপচয় হোৱা পানীৰ শোধন আৰু প্ৰদূষক আঁতৰোৱাৰ ক্ষেত্ৰত ইহঁতৰ সম্ভাৱ্য ব্যৱহাৰক আলোকপাত কৰিছে।

বিশেষজ্ঞসকলে উল্লেখ কৰিছে যে পৰম্পৰাগতভাৱে প্ৰদাহ, জ্বৰ, যক্ষ্মা আৰু গেষ্ট্ৰ'ইণ্টেষ্টাইনেল (পাকস্থলী আৰু অন্ত্ৰ) বিকাৰৰ চিকিৎসাত ব্যৱহৃত এগেল মাৰ্মেলজ-এ পৰম্পৰাগত জ্ঞানক আধুনিক নেনোবিজ্ঞানৰ সৈতে সংযোগ কৰি এই অধ্যয়নলৈ অধিক মূল্য সংযোজন কৰিছে। সামগ্ৰিকভাৱে, এই ফলাফলসমূহে 'গ্ৰীন চিহ্নেছিছ' পদ্ধতিৰে প্ৰস্তুত কৰা Co_3O_4 নেনোপাৰ্টিকেলৰ বহুমুখী প্ৰকৃতিক আলোকপাত কৰিছে, যিয়ে ইয়াৰ বেক্টেৰিয়া-বিৰোধী, জাৰণ-বিৰোধী, ডি.এন.এ.-বাইণ্ডিং আৰু ফটোক্যাটালিটিক গুণসমূহ প্ৰদৰ্শন কৰিছে। গৱেষকসকলে বিশ্বাস কৰে যে এনে নেনোপদাৰ্থসমূহক জৈৱ-চিকিৎসা, পৰিৱেশ পৰিষ্কাৰকৰণ আৰু খেৰাপিউটিক হস্তক্ষেপৰ বাবে অধিক উন্নত কৰিব পৰা যাব। ভৱিষ্যতৰ অধ্যয়নসমূহ মূলতঃ ৰিয়েক্টিভ অক্সিজেন স্পেচিচ (ROS) উৎপাদন প্ৰক্ৰিয়া, চাইটোটক্সিসিটি প্ৰফাইল (কোষৰ ওপৰত বিষক্ৰিয়া) আৰু ঔদ্যোগিক প্ৰয়োগৰ বাবে উৎপাদন বৃদ্ধি কৰাৰ ওপৰত কেন্দ্ৰীভূত হ'ব বুলি আশা কৰা হৈছে।

তথ্যসূত্ৰ: নাৰায়ণন এল, চেলাপাণ্ডি টি, প্ৰিয়া এছ, থিল্লেশ্বামী স্বামী চি, সাৰাভানান এম, কৃষ্ণ কে ভি, অশোকান এইচ, থাল্লাডা ভি, চিত্ৰা এছ. এছ আৰ এছ. ঘোষ কে। বায়'জেনিক চিহ্নেছিছ অৱ Co_3O_4 নেন'পাৰ্টিকেলছ: এ মাল্টিফাংচনেল এপ্ৰ'চ'চ টু এন্টিবেক্টেৰিয়েল, এন্টিঅক্সিডেণ্ট, ডি.এন.এ. বাইণ্ডিং, এণ্ড ড্ৰাগ ডিগ্ৰেডেশ্বন ষ্টাডিজ। *জাৰ্নেল অৱ চল-জেল চায়েন্স এণ্ড টেকন'লজী*। 2026 মাৰ্চ; 117(3): 85।

তথ্যসূত্ৰ সংযোগ: <https://link.springer.com/article/10.1007/s10971-026-07115-1>

ঔষধ গৱেষণা আৰু ঔষধ উদ্ভিদ জৰীপ

চিচাচ কোৱাড্ৰাংগুলাৰিছ এল. কৰ্কট ৰোগ, প্ৰদাহ আৰু অণুজীৱ-বিৰোধী গৱেষণাত শক্তিশালী সম্ভাৱনা প্ৰদৰ্শন

এক শেহতীয়া বৈজ্ঞানিক অনুসন্ধান হাডৰ আৰোগ্য আৰু প্ৰদাহ-প্ৰতিৰোধী গুণৰ বাবে পৰম্পৰাগত চিকিৎসাত দীৰ্ঘদিন ধৰি গুৰুত্ব লাভ কৰি অহা ভেলনী (Cissus quadrangularis L.) নামৰ উদ্ভিদবিধৰ ঔষধি সম্ভাৱনাৰ ওপৰত প্ৰভাৱ পেলাইছে। গৱেষকসকলে উন্নত কম্পিউটেশ্বন বিশ্লেষণৰ সৈতে এক বিস্তৃত ফাৰ্মাকগনষ্টিক আৰু ফাইটোকেমিকেল অধ্যয়ন চলাই ইয়াৰ অন্যতম মুখ্য জৈৱ সক্ৰিয় যৌগৰ মাজত প্ৰতিশ্ৰুতিপূৰ্ণ ঔষধ-সদৃশ বৈশিষ্ট্যসমূহ আৱিষ্কাৰ কৰিছে।

অধ্যয়নটো উদ্ভিদৰ মেক্ৰ'স্কোপিক আৰু মাইক্ৰ'স্কোপিক বৈশিষ্ট্যৰ প্ৰমাণীকৰণ আৰু বিস্তৃত পৰীক্ষাৰ সৈতে আৰম্ভ হৈছিল। মানক ভৌতিক-ৰাসায়নিক মূল্যায়ন - শুকাৱা, ছাইৰ মান, নিষ্কাশন মূল্য, আৰু pH সহ- উদ্ভিদ সামগ্ৰীৰ বিশুদ্ধতা আৰু মানদণ্ড নিশ্চিত কৰিছিল, অধিক অনুসন্ধানৰ বাবে ইয়াৰ উপযুক্ততা নিশ্চিত কৰিছিল। দৃষ্টিভঙ্গন বা ভেজাল চিনাক্ত কৰাত এই স্থিতিমাপবোৰ গুৰুত্বপূৰ্ণ, ফলাফলবোৰৰ নিৰ্ভৰযোগ্যতা শক্তিশালী কৰি।



চিত্র: মেক্র' স্কোপিক চৰিত্ৰ দেখুওৱা চিচাছ চতুৰ্ভুজ এল. কাণ্ডৰ শুকান কটা টুকুৰা
ছবিৰ উৎস: <https://link.springer.com/article/10.1007/s44395-025-00035-z#Sec9>

অধ্যয়নটো উদ্ভিদবিধৰ প্ৰামাণিকৰণ আৰু ইয়াৰ মেক্র'স্কোপিক (স্থূল) আৰু মাইক্ৰ'স্কোপিক (সূক্ষ্ম) বৈশিষ্ট্যসমূহৰ বিতং পৰীক্ষাৰে আৰম্ভ কৰা হৈছিল। মানক ভৌতিক-ৰাসায়নিক মূল্যায়নসমূহ—যিবোৰৰ ভিতৰত লছ্‌ অন ড্ৰাইং (শুকুৱাই কৰা ওজনৰ হ্রাস), ছাইৰ পৰিমাণ, এক্সট্ৰেক্টেবল ভেল্যু আৰু pH অন্তৰ্ভুক্ত—সেইবোৰে উদ্ভিদৰ সামগ্ৰীখিনিৰ বিশুদ্ধতা আৰু গুণগত মান নিশ্চিত কৰিছিল আৰু পৰৱৰ্তী অনুসন্ধানৰ বাবে ইয়াৰ উপযুক্ততা সাব্যস্ত কৰিছিল। এই মাপকাঠীসমূহ কোনো ধৰণৰ প্ৰদূষণ বা ভেজাল চিনাক্ত কৰাৰ বাবে অত্যন্ত গুৰুত্বপূৰ্ণ, যিয়ে গৱেষণাৰ ফলাফলসমূহৰ নিৰ্ভৰযোগ্যতাক অধিক শক্তিশালী কৰে।

β-ছিট'ষ্টেৰল হিচাপে চিনাক্ত কৰা এই যৌগটো এটা বগা স্ফটিকীয় কঠিন পদাৰ্থ হিচাপে পোৱা গৈছিল আৰু পুনৰ-স্ফটিকীকৰণৰ জৰিয়তে ইয়াক অধিক বিশুদ্ধ কৰা হৈছিল। FTIR, প্ৰট'ন আৰু কাৰ্বন NMR স্পেক্ট্ৰ'স্কপি আৰু মাছ স্পেক্ট্ৰ'মেট্ৰি দৰে উন্নত বিশ্লেষণাত্মক পদ্ধতিৰ সহায়ত ইয়াৰ আণৱিক গঠন নিশ্চিত কৰা হৈছিল। β-ছিট'ষ্টেৰল হৈছে এক পৰিচিত ফাইটোস্টেৰল, কিন্তু এই অধ্যয়নে এই ঔষধি উদ্ভিদবিধৰ প্ৰেক্ষাপটত ইয়াৰ বিশেষ গুৰুত্বক আলোকপাত কৰিছে।

ইয়াৰ চিকিৎসাজনিত সম্ভাৱনা মূল্যায়ন কৰিবলৈ গৱেষকৰ দলটোৱে 'ইন-চিলিকো মলিকেউলাৰ ডকিং' অধ্যয়ন চলাইছিল। এই চিমুলেচনসমূহে β-ছিট'ষ্টেৰল আৰু কেইবাটাও জৈৱিকভাৱে গুৰুত্বপূৰ্ণ লক্ষ্যৰ মাজত শক্তিশালী বন্ধন ক্ষমতা প্ৰদৰ্শন কৰিছিল। বিশেষভাৱে লক্ষ্য কৰিবলগীয়া যে, ই হিউমেন ডাইহাইড্ৰ'ফলেট ৰিডাক্টেজ (hDHFR)-ৰ সৈতে উচ্চ বন্ধন শক্তি প্ৰদৰ্শন কৰিছিল, যিয়ে অণুজীৱ-বিৰোধী আৰু কৰ্কট ৰোগৰ ঔষধ প্ৰস্তুতকৰণত ইয়াৰ সম্ভাৱ্য প্ৰয়োগৰ ইংগিত দিয়ে। একেদৰে, এণ্ডোথেলিয়েল নাইট্ৰিক অক্সাইড চিহ্নেজ (eNOS)-ৰ সৈতে হোৱা গুৰুত্বপূৰ্ণ আন্তঃক্ৰিয়াই প্ৰদাহ-বিৰোধী আৰু হৃদযন্ত্ৰৰ বাবে উপকাৰী গুণাগুণসমূহক সূচাইছে।

অধিক কম্পিউটেচনেল বিশ্লেষণে প্ৰষ্টেট আৰু পেনক্ৰিয়াটিক কৰ্কট ৰোগৰ সৈতে জড়িত লক্ষ্যসমূহৰ লগতে যক্ষ্মা-সম্পৰ্কীয় প্ৰটিনৰ বিৰুদ্ধেও ইতিবাচক আন্তঃক্ৰিয়া প্ৰকাশ কৰিছে। ইয়াৰ উপৰিও, ADMET প্ৰফাইলৰ জৰিয়তে এই যৌগটোৱে গ্ৰহণযোগ্য ফাৰ্মাক'কাইনেটিক আৰু ঔষধসদৃশ ধৰ্ম প্ৰদৰ্শন কৰিছে, যিয়ে এক সম্ভাৱ্য ঔষধি কাৰক হিচাপে ইয়াৰ যোগ্যতা অধিক শক্তিশালী কৰি তুলিছে।

এই আশাব্যঞ্জক ফলাফলসমূহৰ পাছতো গৱেষকসকলে সতৰ্ক কৰি দিছে যে এই ফলাফলসমূহ কম্পিউটেচনেল মডেলৰ ওপৰতহে আধাৰিত। ইয়াৰ কাৰ্যকাৰিতা, সুৰক্ষা আৰু কাম কৰাৰ পদ্ধতি নিশ্চিত কৰিবলৈ পৰীক্ষাগাৰত কৰা পৰীক্ষা, প্ৰাণীৰ

ওপৰত অধ্যয়ন আৰু ক্লিনিকেল ট্ৰায়েলৰ জৰিয়তে অধিক সত্যাপনৰ প্ৰয়োজনীয়তাৰ ওপৰত তেওঁলোকে গুৰুত্ব আৰোপ কৰিছে।

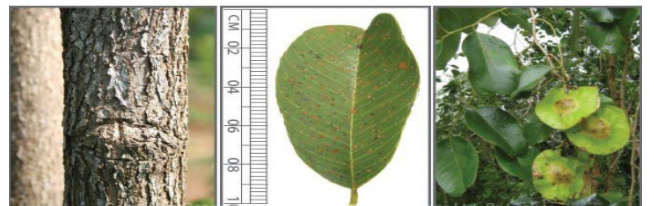
এই অধ্যয়নে পৰম্পৰাগত জ্ঞানক আধুনিক বৈজ্ঞানিক কৌশলৰ সৈতে একত্ৰিত কৰাৰ বৰ্ধিত গুৰুত্বক আলোকপাত কৰিছে। ধ্ৰুপদী ফাৰ্মাক'গনষ্টিক অত্যাধুনিক কম্পিউটেচনেল সঁজুলিৰ সৈতে একত্ৰিত কৰি গৱেষকসকলে উদ্ভিদ-ভিত্তিক ঔষধৰ আৱিষ্কাৰৰ নতুন পথ মুকলি কৰিছে—যিয়ে সম্ভৱতঃ যুগ পুৰণি নিৰাময় ব্যৱস্থাসমূহক ভৱিষ্যতৰ ফাৰ্মাচিউটিকেললৈ (ঔষধলৈ) ৰূপান্তৰিত কৰিব পাৰে।

প্ৰবন্ধৰ প্ৰসংগ: ঘোষ কে, গোপাল কে, নাৰায়ণন এল, কৃষ্ণ ভি কে, পাণ্ডে এ, সৌম্য এম চি, দুৰ্গা কে এছ, প্ৰিয়া এছ, চুটিম এছ আৰ, চিত্ৰা এছ, মীনা এ কে। কম্প্ৰিহেনচিভ ফাৰ্মাক'গনষ্টিক ইভলুৱেশ্যন, বায়'এক্টিভ কম্পাউণ্ড আইচ'লেছ্যন, ষ্ট্ৰাকচাৰেল ইলুচিডেশ্যন, এণ্ড ইন চিলিক' এনলাইচিচ অৱ চিচাছ কোৱাড্ৰাংগুলাৰিছ এল। ডিস্কভাৰ ফাৰ্মাচিউটিকেল চায়েন্সেছ। 2026 ফেব্ৰুৱাৰী 13; 2(1): 611

তথ্যসূত্ৰ সংযোগ: <https://link.springer.com/article/10.1007/s44395-025-00035-z#Sec9>

পৰিৱেশ-অনুকূল পৰিৱৰ্তন: ভৱিষ্যতৰ ঔষধৰ বাবে আজৰ গছৰ (টেৰ'কাৰ্পাছ মাৰ্চুপিয়াম বক্সবি) সাৰুৱা অংশৰ পৰিৱৰ্তে ডাল ব্যৱহাৰৰ সপক্ষে নতুন গৱেষণা

আজৰ বা কিম্বো নামেৰে জনাজাত টেৰ'কাৰ্পাছ মাৰ্চুপিয়াম দীৰ্ঘদিন ধৰি আয়ুৰ্বেদত ইয়াৰ বিসৃত চিকিৎসাজনিত গুণৰ বাবে সমাদৃত হৈ আহিছে; বিশেষকৈ বহুমূত্ৰ (প্ৰমেহ), ৰক্তহীনতা (পাণ্ডু), মেদবহুলতা (মেদোদোষ) আৰু চৰ্মৰোগৰ (কুষ্ঠ) চিকিৎসাত ইয়াৰ ব্যৱহাৰ উল্লেখযোগ্য। এই গছজোপাৰ সাৰুৱা অংশ বা 'হাৰ্টউড' ইয়াৰ ঔষধি গুণৰ বাবে বিশেষভাৱে বহুমূলীয়া। অৱশ্যে, সাৰুৱা অংশৰ নিৰন্তৰ সংগ্ৰহে গছজোপাৰ অস্তিত্বৰ প্ৰতি গুৰুতৰ ভাবুকি কঢ়িয়াই আনিছে, কিয়নো ই গছৰ গঠন দুৰ্বল কৰি তোলে আৰু পাৰিপাৰ্শ্বিক ক্ষতি তথা কীট-পতংগৰ প্ৰতি অধিক সংবেদনশীল কৰি তোলে। আজৰ গছৰ ওপৰত চলোৱা এটা অধ্যয়নত পৰম্পৰাগত চিকিৎসা আৰু পৰিৱেশ সংৰক্ষণ—উভয় দিশৰ সমৰ্থনত গৱেষকসকলে টেৰ'কাৰ্পাছ মাৰ্চুপিয়ামৰ সৰু ডালবোৰক ইয়াৰ পৰম্পৰাগতভাৱে ব্যৱহৃত সাৰুৱা অংশৰ এক আশাব্যঞ্জক আৰু বহনক্ষম বিকল্প হিচাপে চিনাক্ত কৰিছে।



ছবিৰ উৎস: <https://www.asia-medicinalplants.info/pterocarpus-marsupium-roxb/>

এই চিত্তাক সন্ধান কৰি, শেহতীয়া অধ্যয়নটোত পৰীক্ষা কৰা হৈছিল যে কম ধ্বংসাত্মক উদ্ভিদৰ অংশসমূহ, বিশেষকৈ সৰু ডালবোৰে এক ফলপ্ৰসূ বিকল্প হিচাপে কাম কৰিব পাৰিব নেকি। গৱেষকসকলে হাই-পাৰফৰমেন্স থিন-লেয়াৰ ক্ৰমাট'গ্ৰাফী (HPTLC), হাই-পাৰফৰমেন্স লিকুইড ক্ৰমাট'গ্ৰাফী (HPLC) আৰু হাই-ৰিচলিউচন লিকুইড ক্ৰমাট'গ্ৰাফী-মাছ স্পেকট্ৰ'মেট্ৰি (LCMS/MS)ৰ দৰে উন্নত কৌশল ব্যৱহাৰ কৰি সাৰুৱা অংশ আৰু সৰু ডালৰ মাজত ব্যাপক ফাইটোকেমিকেল আৰু আণৱিক বিশ্লেষণ চলাইছিল।

এই অনুসন্ধানত উদ্ভিদৰ এই দুয়োটা অংশৰ মাজত উল্লেখনীয় সাদৃশ্য ধৰা পৰিছে। সাৰুৱা অংশ আৰু সৰু ডাল—উভয়তে প্ৰায় একে ধৰণৰ ফাইটোকেমিকেল প্ৰ'ফাইল পোৱা গৈছে। বিশেষকৈ, ইয়াৰ অন্যতম মুখ্য জৈৱ-সক্ৰিয় যৌগ 'কেটেচিন'-ৰ মাত্ৰাও দুয়োটাতে প্ৰায় সমান আছিল। উল্লেখ্য যে কেটেচিন ইয়াৰ জাৰণ-বিৰোধী আৰু বহুমূৰ্ত্ত-বিৰোধী গুণৰ বাবে পৰিচিত। ইয়াৰ পৰা এইটোৱেই সূচায় যে সৰু ডালবোৰত পৰম্পৰাগতভাৱে ব্যৱহৃত সাৰুৱা অংশৰ দৰেই একে চিকিৎসাজনিত সম্ভাৱনা থাকিব পাৰে।

গৱেষণাৰ ফলাফলসমূহক অধিক শক্তিশালী কৰি তুলি মলিকেউলাৰ ডকিং অধ্যয়নে 21 টা এনে জৈৱ-সক্ৰিয় যৌগ চিনাক্ত কৰিছে, যিবোৰৰ টিউমাৰ নে'ক্ৰ'ছিছ ফেক্টৰ-আলফা (TNF- α)-ৰ বিৰুদ্ধে শক্তিশালী বন্ধন ক্ষমতা আছে। উল্লেখ্য যে TNF- α হৈছে প্ৰদাহ আৰু দীৰ্ঘদিনীয়া ৰোগৰ সৈতে জড়িত এক মুখ্য প্ৰটিন। মন কৰিবলগীয়া যে, ইয়াৰে 12 টা যৌগ সাৰুৱা অংশ আৰু সৰু ডাল—উভয়তে পোৱা গৈছিল। গ্ৰেভোলেনিক এচিড, টেলাটোচাইড-বি আৰু ফলুচিন'লন-ৰ দৰে যৌগসমূহ উদ্ভিদৰ দুয়োটা অংশতে বিদ্যমান আছিল, যিয়ে এই দুয়োৰে মাজত থকা উমৈহতীয়া ভেষজ গুণাগুণক সূচাইছে।

ইয়াৰোপৰি, মলিকেউলাৰ ডাইনামিকছ চিমুলেচনে প্ৰমাণ কৰিছে যে কিছুমান নিৰ্দিষ্ট ফাইটোকেমিকেল—বিশেষকৈ ফেনিথাইল 6-গেল'ইলগ্লুক'চাইড—100 নেন'চেকেণ্ড চিমুলেচন সময়ছোৱাত TNF- α -ৰ সৈতে উচ্চ স্থিৰতা আৰু শক্তিশালী আন্তঃক্ৰিয়া প্ৰদৰ্শন কৰিছিল। এই আন্তঃক্ৰিয়াসমূহে সম্ভাৱ্য প্ৰদাহ-বিৰোধী আৰু কৰ্কট ৰোগ প্ৰতিৰোধী গুণাগুণৰ ইংগিত দিয়ে, যিয়ে উদ্ভিদবিধৰ চিকিৎসাজনিত গুৰুত্ব অধিক বৃদ্ধি কৰিছে।

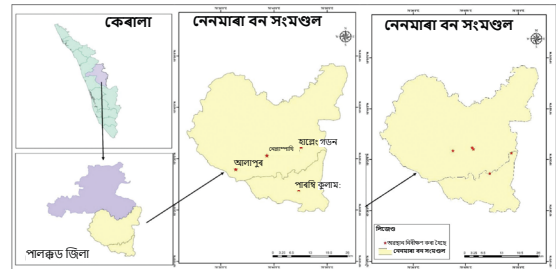
বিশেষজ্ঞসকলে লক্ষ্য কৰিছে যে সাৰুৱা অংশৰ পৰিৱৰ্তে সৰু ডাল ব্যৱহাৰ কৰিব পৰা ক্ষমতাই টেব'কাৰ্ণাছ মাৰ্চুপিয়ামৰ ওপৰত পৰা পাৰিপাৰ্শ্বিক চাপ যথেষ্ট পৰিমাণে হ্রাস কৰিব পাৰে। ই ঔষধীয় ব্যৱহাৰৰ বাবে উদ্ভিদবিধৰ নিৰন্তৰ উপলব্ধতা নিশ্চিত কৰাৰ লগতে বহনক্ষম সংগ্ৰহ পদ্ধতিকো উৎসাহিত কৰিব। যদিও এই ফলাফলসমূহ আশাব্যঞ্জক, তথাপিও গৱেষকসকলে সৰু ডালবোৰক বিকল্প হিচাপে ব্যৱহাৰ কৰাৰ কাৰ্যকাৰিতা আৰু সুৰক্ষাৰ সত্যাপন কৰিবলৈ অধিক ভেষজ আৰু ক্লিনিকেল অধ্যয়নৰ প্ৰয়োজনীয়তাৰ ওপৰত গুৰুত্ব আৰোপ কৰিছে। যিয়েই নহওক, এই অধ্যয়নে পৰম্পৰাগত চিকিৎসাত উদ্ভিদৰ বিভিন্ন অংশৰ ব্যৱহাৰ সম্পৰ্কে পুনৰ চিন্তা কৰিবলৈ এক শক্তিশালী বৈজ্ঞানিক আধাৰ প্ৰদান কৰিছে। বনৌষধিৰ গোলকীয় চাহিদা যিহেতু বৃদ্ধি পাইছে, তেনে সময়ত এনে গৱেষণাই চিকিৎসাজনিত ব্যৱহাৰ আৰু প্ৰকৃতি সংৰক্ষণৰ মাজত সন্তুলন ৰক্ষা কৰাৰ গুৰুত্বক আলোকপাত কৰে।

তথ্যসূত্ৰ: মীনা এ কে, শৰ্মা পি, প্ৰকাশ অ', ভাৰতী ভি, উমৰ টি, সিং এ, ওঝা ভি, শ্ৰীকান্ত এন, আচাৰ্য আৰ। ফাইটোকেমিকেল এণ্ড মলিকুলাৰ ডকিং এনালাইচিচ অৱ টেব'কাৰ্ণাছ মাৰ্চুপিয়াম হাৰ্টউড এণ্ড শ্বল ব্ৰাঞ্চছ ফৰ চাৰ্ভেনেবুল অল্টাৰনেটিভ ইউজেচ। *জাৰ্নেল অৱ ড্ৰাগ ৰিচাৰ্ছ ইন আয়ুৰ্বেদিক চায়েন্সেছ*। 2026 জানুৱাৰী 1; 11(1): 38-50।

তথ্যসূত্ৰ সংযোগ: https://journals.lww.com/jdra/fulltext/2026/01000/phytochemical_and_molecular_docking_analysis_of.5.aspx?context=latestarticles

অৰণ্যৰ জ্ঞান: কেৰালাৰ জনজাতীয় পৰম্পৰাই উন্মোচিত কৰিছে লুকাই থকা ঔষধি উদ্ভিদৰ বৈচিত্ৰ্য

কেৰালাৰ পালক্কাদ জিলাৰ নেনমাৰা বন সংমণ্ডলত 'নেচনেল আয়ুৰ্বেদ ৰিচাৰ্ছ ইনষ্টিটিউট ফৰ পঞ্চকৰ্ম'ৰ গৱেষকসকলে চলোৱা এক শেহতীয়া চিকিৎসা-নৃতাত্ত্বিক অধ্যয়নে স্থানীয় জনজাতীয় সম্প্ৰদায়সমূহৰ মাজত প্ৰচলিত ঔষধি উদ্ভিদৰ বহুমূলীয়া পৰম্পৰাগত জ্ঞান লিপিবদ্ধ কৰিছে। কেৰালাৰ অন্যতম বৃহৎ জিলা পালক্কাদ এনে কেইবাটাও জনগোষ্ঠীৰ বাসস্থান যিসকলে স্বাস্থ্যসেৱা আৰু জীৱিকাৰ বাবে দীৰ্ঘকাল ধৰি বনজ সম্পদৰ ওপৰত নিৰ্ভৰ কৰি আহিছে। নেনমাৰা বন সংমণ্ডলৰ নখন বসতিস্থলত তিনিটা জনজাতীয় গোট বাস কৰে। তেওঁলোকৰ পৰম্পৰাগত জ্ঞান সংগ্ৰহ কৰিবলৈ গৱেষকসকলে এই বসতিসমূহৰ মাজত ঋতুভিত্তিক ক্ষেত্ৰভিত্তিক জৰীপ চলাইছিল আৰু সম্প্ৰদায়সমূহে সাধাৰণতে ব্যৱহাৰ কৰা উদ্ভিদৰ ঔষধি প্ৰয়োগসমূহ লিপিবদ্ধ কৰিছিল। বৈজ্ঞানিক তথ্য সংৰক্ষণৰ বাবে উদ্ভিদৰ নমুনা সংগ্ৰহ কৰি চিনাক্ত কৰা হৈছিল আৰু হাৰবেৰিয়াম হিচাপে সংৰক্ষণ কৰা হৈছিল। এই অধ্যয়নত 19 টা পৰিয়ালৰ 26 টা গণৰ অন্তৰ্ভুক্ত 27 টা উদ্ভিদ প্ৰজাতি নৃতাত্ত্বিক-ঔষধি গুৰুত্বৰ সৈতে নথিভুক্ত কৰা হৈছে। ইয়াৰ ভিতৰত জিংগিবেৰেচি, এণ্টেৰেচি, ইউফৰ্ভিয়েচি, এপ'চাইনেচি, লেমিয়েচি, একাছেচি, ৰটেচি আৰু ফেবেচি আদি উদ্ভিদৰ পৰিয়ালসমূহ পৰম্পৰাগত চিকিৎসাত সঘনাই ব্যৱহাৰ হোৱা দেখা গৈছে।



চিত্ৰ উৎস: https://journals.lww.com/jdra/fulltext/2026/01000/ethno-botanical_composition_of_nenmara_forest.4.aspx

পাতবোৰ আটাইতকৈ সচৰাচৰ ব্যৱহৃত উদ্ভিদৰ অংশ আছিল, যি স্থানীয় নিৰাময় অনুশীলনত সেইবোৰৰ সহজ উপলব্ধতা আৰু চিকিৎসাগত মূল্য সূচায়। গৱেষকসকলে PAST 4.03 ছফ্টৱেৰৰ জৰিয়তে চ'ৰেনছন চিমিলিটি ইনডেক্স (SI) আৰু টেক্স'নমিক স্বকীয়তা ব্যৱহাৰ কৰি বিভিন্ন বাসস্থানত উদ্ভিদৰ বৈচিত্ৰ্যও বিশ্লেষণ কৰিছিল। ফলাফলবোৰে পতিত ভূমি আৰু অৱনমিত অৰণ্যৰ মাজত সৰ্বাধিক সাদৃশ্য দেখুৱাইছিল, আনহাতে অৱনমিত অৰণ্যই নৃগোষ্ঠীয় ঔষধি উদ্ভিদৰ সৰ্বোচ্চ বৰ্গীকৰণীয় বৈশিষ্ট্য প্ৰদৰ্শন কৰিছিল। ফলাফলসমূহ স্থানীয় নিৰাময় পদ্ধতিত পাতবোৰেই আটাইতকৈ বেছি ব্যৱহৃত হোৱা উদ্ভিদৰ অংশ হিচাপে দেখা গৈছে, যিয়ে ইয়াৰ সহজলভ্যতা আৰু চিকিৎসাজনিত মূল্যক সূচাইছে। গৱেষকসকলে 'চোৰেনছন চিমিলাৰিটি ইনডেক্স' ব্যৱহাৰ কৰি বিভিন্ন আৱাসস্থলৰ উদ্ভিদৰ বৈচিত্ৰ্য আৰু 'PAST 4.03' ছফ্টৱেৰৰ জৰিয়তে ট্যাক্স'নমিক পাৰ্থক্য বিশ্লেষণ কৰিছিল। ফলাফলসমূহে দেখুৱাইছে যে পৰিত্যক্ত ভূমি আৰু ক্ষয়প্ৰাপ্ত বনাঞ্চলৰ মাজত

উদ্ভিদৰ সৰ্বাধিক সাদৃশ্য আছে; আনহাতে ক্ষয়প্ৰাপ্ত বনাঞ্চলসমূহতে নৃতাত্ত্বিক-ঔষধি উদ্ভিদৰ সৰ্বাধিক ট্যাক্স'নমিক বৈচিত্ৰ্য পৰিলক্ষিত হৈছে। এই অনুসন্ধানসমূহে পৰম্পৰাগত ঔষধি জ্ঞান লিপিবদ্ধ কৰা আৰু সংৰক্ষণ কৰাৰ গুৰুত্বক আলোকপাত কৰিছে। লগতে ই এনে এক সংৰক্ষণ কৌশলৰ প্ৰয়োজনীয়তাৰ ওপৰত গুৰুত্ব আৰোপ কৰিছে যিয়ে জৈৱ-বৈচিত্ৰ্য আৰু থলুৱা স্বাস্থ্যসেৱাৰ পৰম্পৰা—উভয়কে সুৰক্ষা দিয়ে, যাতে এই বহুমূলীয়া প্ৰাকৃতিক আৰু সাংস্কৃতিক সম্পদসমূহ ভৱিষ্যত প্ৰজন্মৰ বাবে সংৰক্ষিত হৈ থাকে।

তথ্যসূত্ৰ: তুলসী আৰ, নয়াৰ পি জি, দিপ্তী জি এছ, বোহিত কে এছ, সিদ্ধামাল্য এন, ভেংকটেশ্বৰলু বি, সুধাকৰ ডি, শ্ৰীকান্ত এন। ইছন'-বটানিকেল কম্প'জিশ্যন অৱ নেনমাৰা ফৰেষ্ট ডিভিজন অৱ পালক্কুড ডিষ্ট্ৰিক্ট, কেৰালা। জাৰ্নেল অৱ ড্ৰাগ ৰিচাৰ্ছ ইন আয়ুৰ্বেদিক চায়েন্সেছ। 2026 জানুৱাৰী 1; 11(1): 27-37।

তথ্যসূত্ৰ সংযোগ: https://journals.lww.com/jdra/fulltext/2026/01000/ethno_botanical_composition_of_nenmara_forest.4.aspx

অধ্যয়নে প্ৰমাণ কৰিছে যে স্থানৰ গুৰুত্ব অপৰিসীম: ৰাণীখেতত (হিমালয়) উৎপাদিত পিপলিৰ ঔষধি ক্ষমতা অধিক শক্তিশালী

এক নতুন বৈজ্ঞানিক গৱেষণাই প্ৰকাশ কৰিছে যে আয়ুৰ্বেদত বহুলভাৱে ব্যৱহৃত বনৌষধি পিপলি-ৰ ঔষধি গুণাগুণ ইয়াৰ উৎপাদন স্থলৰ ওপৰত নিৰ্ভৰ কৰি লক্ষণীয়ভাৱে সলনি হয়; বিশেষকৈ হিমালয় অঞ্চলৰ নমুনাসমূহে অধিক শক্তিশালী চিকিৎসাজনিত সম্ভাৱনা প্ৰদৰ্শন কৰিছে। প্ৰদাহ-বিৰোধী, জাৰণ-বিৰোধী আৰু জৈৱ-বৰ্ধক গুণৰ বাবে পৰিচিত পিপলি শতিকাজুৰি পৰম্পৰাগত চিকিৎসাৰ এক মূল আধাৰ হৈ আহিছে। ইয়াৰ কাৰ্যকাৰিতা মূলতঃ পিপেৰিন (PP) আৰু পিপাৰলংগুমিন (PLG) ৰ দৰে মুখ্য জৈৱ-সক্ৰিয় যৌগসমূহৰ ওপৰত নিৰ্ভৰ কৰে। অৱশ্যে, শেহতীয়া তথ্য অনুসৰি এই যৌগসমূহৰ ঘনত্ব ভৌগোলিক কাৰকৰ দ্বাৰা গভীৰভাৱে প্ৰভাৱিত হয়।

এই অধ্যয়নত গৱেষকসকলে ভাৰতৰ তিনিটা পৃথক অঞ্চলৰ পৰা উদ্ভিদৰ নমুনা সংগ্ৰহ কৰিছিল: হিমালয় বলয়ৰ ৰাণীখেত, কেৰালাৰ পশ্চিম ঘাট আৰু বাংগালোৰ। এই নমুনাসমূহক মানক পদ্ধতি ব্যৱহাৰ কৰি ব্যাপক ভেষজ বৈজ্ঞানিক, ভৌতিক-ৰাসায়নিক আৰু উদ্ভিদ-ৰাসায়নিক বিশ্লেষণ কৰা হৈছিল। মুখ্য মাৰ্কাৰসমূহৰ পৰিমাণ নিৰ্ধাৰণ কৰিবলৈ ৰিভাৰ্চ ফেজ হাই-পাৰফৰমেন্স লিকুইড ক্ৰোমাটোগ্ৰাফী (RP-HPLC) কে ধৰি উন্নত বিশ্লেষণাত্মক কৌশল প্ৰয়োগ কৰা হৈছিল, আনহাতে DPPH এছে' ব্যৱহাৰ কৰি এণ্টিঅক্সিডেণ্ট কাৰ্যক্ষমতা মূল্যায়ন কৰা হৈছিল। ফলাফলসমূহে অঞ্চলভেদে উল্লেখনীয় পাৰ্থক্য প্ৰকাশ কৰিছে।



ৰাণীখেতৰ পৰা সংগ্ৰহ কৰা নমুনাত পিপেৰিনৰ সৰ্বাধিক ঘনত্ব $12.57 \pm 0.25 \text{ mg/g}$ আৰু পিপাৰলংগুমিনৰ ঘনত্ব $0.865 \pm 0.012 \text{ mg/g}$ পোৱা গৈছে। ইয়াৰ বিপৰীতে, পশ্চিম ঘাট আৰু বেংগালুৰুৰ নমুনাত পিপাৰলংগুমিন ধৰা পৰা নাছিল। অধিকন্তু, ৰাণীখেতৰ নমুনাই উচ্চমানৰ জাৰণ-বিৰোধী সক্ৰিয়তা প্ৰদৰ্শন কৰাৰ লগতে ইয়াত মুঠ ফেনোলিক আৰু ফ্লেভন'ইডৰ মাত্ৰাও অধিক পোৱা গৈছে। উল্লেখ্য যে এই যৌগসমূহ মানৱ স্বাস্থ্যৰ সুৰক্ষাৰ বাবে অত্যন্ত উপকাৰী বুলি পৰিচিত।

গৱেষকসকলে উদ্ভিদজোপাৰ ফলৰ আকাৰ আৰু ৰঙৰ ক্ষেত্ৰতো লক্ষণীয় জৈৱিক গঠনৰ পাৰ্থক্য লক্ষ্য কৰিছিল, যিয়ে উদ্ভিদৰ বৈশিষ্ট্যৰ ওপৰত পৰিৱেশৰ প্ৰভাৱক অধিক স্পষ্ট কৰি তোলে। বিশেষজ্ঞসকলৰ মতে, জলবায়ুৰ কাৰক, মাটিৰ গঠন আৰু উচ্চতাই এই পাৰ্থক্যবোৰত অৰিহণা যোগাব পাৰে, যিয়ে অৱশেষত উদ্ভিদজোপাৰ জৈৱ-ৰাসায়নিক পৰিচয় আৰু ইয়াৰ ঔষধি গুণাগুণক প্ৰভাৱিত কৰে। এই ফলাফলসমূহে ইংগিত দিয়ে যে নিৰ্দিষ্ট অঞ্চল, বিশেষকৈ ৰাণীখেতৰ পৰা পিপলী সংগ্ৰহ কৰিলে পাইপাৰলংগুমিন সম্পৰ্কীয় কাৰ্যক্ষমতাৰ ওপৰত নিৰ্ভৰ কৰা ভেষজ দৰবৰ গুণাগুণ অধিক বৃদ্ধি কৰিব পৰা যাব।

এই অধ্যয়নে ঔষধি উদ্ভিদৰ মানদণ্ড নিৰ্ধাৰণ আৰু মান নিয়ন্ত্ৰণৰ ক্ষেত্ৰত ভৌগোলিক উৎপত্তিস্থলৰ গুৰুত্বক আলোকপাত কৰিছে। যিহেতু বিশ্বজুৰি ভেষজ ঔষধৰ চাহিদা ক্ৰমান্বয়ে বৃদ্ধি পাইছে, তেনেস্থলত এইধৰণৰ অন্তৰ্গৃহীয়ে কেঁচামাল সংগ্ৰহৰ উন্নত কৌশল নিৰ্ধাৰণত সহায় কৰিব বুলি আশা কৰা হৈছে, যাৰ ফলত ঔষধৰ স্থিৰ ক্ষমতা আৰু উন্নত চিকিৎসাজনিত ফলাফল নিশ্চিত হ'ব। গৱেষকসকলে জোৰ দি কয় যে খেতি আৰু আহৰণ প্ৰক্ৰিয়াত ভৌগোলিক দিশসমূহ অন্তৰ্ভুক্ত কৰিলে আয়ুৰ্বেদ আৰু অন্যান্য পৰম্পৰাগত চিকিৎসা পদ্ধতিৰ বৈজ্ঞানিক ভেটি যথেষ্ট শক্তিশালী হ'ব আৰু এইবোৰক আধুনিক মানদণ্ডৰ সৈতে অধিক সংগতিপূৰ্ণ কৰি তুলিব পৰা যাব।

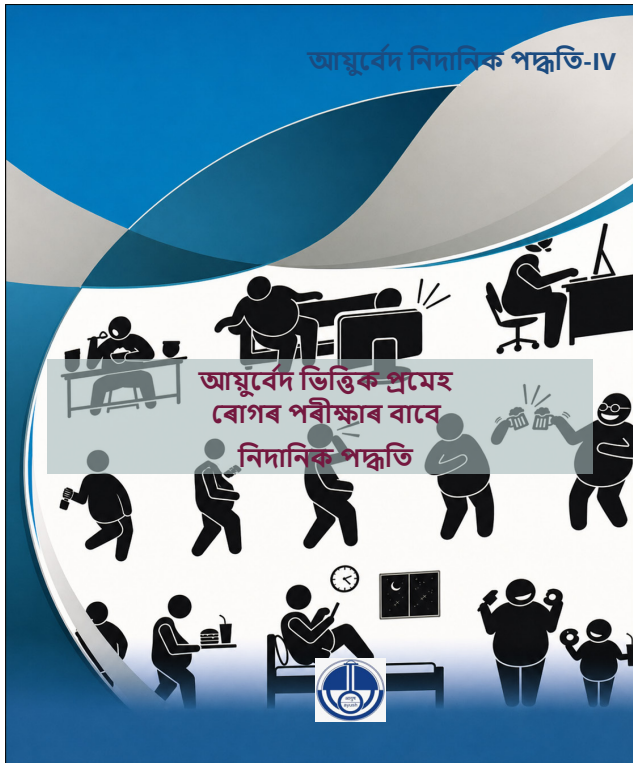
—তথ্যসূত্ৰ সংযোগ: <https://onlinelibrary.wiley.com/doi/abs/10.1002/cbdv.202502460>

সাহিত্য পৰ্যালোচনা

CCRAS (চিচিআৰএছ)-ৰ দ্বাৰা প্ৰকাশিত পুথি: “মধুমেহ ৰোগৰ পৰীক্ষাৰ বাবে আয়ুৰ্বেদ ভিত্তিক ক্লিনিকেল পদ্ধতি”য়ে প্ৰমেহ (মধুমেহ) ৰ আয়ুৰ্বেদিক নিদানৰ ক্ষেত্ৰত বৈজ্ঞানিক নিখুঁততা প্ৰদান কৰে।

আয়ুৰ্বেদ ক্লিনিকেল পদ্ধতি শৃংখলাৰ চতুৰ্থ খণ্ড “প্ৰমেহ ৰোগৰ পৰীক্ষাৰ বাবে আয়ুৰ্বেদ আধাৰিত ক্লিনিকেল পদ্ধতি” শীৰ্ষক আয়ুৰ্বেদিক বিজ্ঞানৰ গৱেষণা পৰিষদে প্ৰকাশ কৰা এখন কিতাপত প্ৰমেহৰ (ডায়েবেটিচ) ৰোগ নিৰ্ণয় আৰু মূল্যায়নৰ বাবে এক সংগঠিত, প্ৰমাণ-অৱগত পৰিকাঠামো প্ৰদান কৰে, যি হৈছে বিপাক আৰু মুদ্ৰাশয়ৰ বিকাৰৰ সৈতে বহলভাৱে সম্পৰ্কিত এক স্থিতি। 2022 চনত প্ৰকাশিত, কিতাপখন ডিজাইন কৰা হৈছে।

আধুনিক ক্লিনিকেল প্ৰয়োজনীয়তাৰ সৈতে সংৰক্ষিত হৈ ধ্ৰুপদী আয়ুৰ্বেদিক সিদ্ধান্তৰ ওপৰত আধাৰিত এক প্ৰণালীবদ্ধ পদক্ষেপৰ জৰিয়তে আয়ুৰ্বেদ পণ্ডিত, গৱেষক আৰু চিকিৎসকসকলক তেওঁলোকৰ ৰোগ নিৰ্ণয়ৰ দক্ষতা সংশোধন কৰাত সহায় কৰা। আয়ুৰ্বেদীয় ক্লিনিকেল মেথডছ চিৰিজ"-ৰ চতুৰ্থ খণ্ড হিচাপে কেন্দ্ৰীয় আয়ুৰ্বেদীয় বিজ্ঞান গৱেষণা পৰিষদে প্ৰকাশ কৰা "প্ৰমেহ ৰোগৰ পৰীক্ষাৰ বাবে আয়ুৰ্বেদ ভিত্তিক ক্লিনিকেল পদ্ধতি" নামৰ পুথিখনত প্ৰমেহ (মধুমেহ বা ডায়েবেটিছ) ৰোগৰ নিদান আৰু মূল্যায়নৰ বাবে এক সুসংগঠিত তথা তথ্য-প্ৰমাণ ভিত্তিক গাঁথনি আগবঢ়োৱা হৈছে। প্ৰমেহ হৈছে মূলতঃ বিপাকীয় আৰু মূত্ৰজনিত বিকাৰৰ সৈতে জড়িত এক শাৰীৰিক অৱস্থা। 2022 চনত প্ৰকাশিত এই কিতাপখন আয়ুৰ্বেদৰ পণ্ডিত, গৱেষক আৰু চিকিৎসকসকলক তেওঁলোকৰ নিদানিক দক্ষতা বৃদ্ধি কৰাত সহায়ক হোৱাকৈ প্ৰস্তুত কৰা হৈছে; য'ত শাস্ত্ৰীয় আয়ুৰ্বেদিক নীতিসমূহক আধুনিক ক্লিনিকেল প্ৰয়োজনীয়তাৰ সৈতে সংগতি ৰাখি এক পদ্ধতিগত দৃষ্টিভংগীৰে উপস্থাপন কৰা হৈছে।



ছবিৰ উৎস: [https://publicatiঅনICCRAS_\(চিচিআৰএছ\).res.in/product/ayurveda-clinical-methods-series-iv-ayurveda-based-clinical-methods-for-examination-of-প্ৰমেহ-roga/](https://publicatiঅনICCRAS_(চিচিআৰএছ).res.in/product/ayurveda-clinical-methods-series-iv-ayurveda-based-clinical-methods-for-examination-of-প্ৰমেহ-roga/)

তিনিটা ব্যাপক শাখাৰে গঠিত এই পুথিখনৰ আৰম্ভণিতে এক বিস্তৃত সাহিত্য পৰ্যালোচনা আগবঢ়োৱা হৈছে, য'ত চৰক সংহিতা, সুশ্ৰুত সংহিতা, অষ্টংগ সংগ্ৰহ আৰু মাধৱ নিদানৰ দৰে ধ্ৰুপদী আয়ুৰ্বেদিক শাস্ত্ৰসমূহৰ সহায় লোৱা হৈছে। লগতে ইয়াত 'নামাস্তে প'ৰ্টেল'-ৰ পৰা মানক পৰিভাষাসমূহ অন্তৰ্ভুক্ত কৰা হৈছে, যিয়ে ক্লিনিকেল নথিপত্ৰ আৰু গৱেষণাৰ ক্ষেত্ৰত ধাৰাবাহিকতা বৃদ্ধি কৰে। দ্বিতীয় খণ্ডটোত বিতং 'প্ৰফৰ্মা'-ৰ জৰিয়তে এক অভিনৱ, স্তৰীয় নিদানিক গাঁথনিৰ সৈতে পৰিচয় কৰাই দিয়া হৈছে। ইয়াৰ ভিতৰত ক্লিনিং টুল—য'ত চিকিৎসকৰ দ্বাৰা পৰিচালিত ফৰ্মেট আৰু ৰোগীৰ আত্ম-মূল্যায়নৰ প্ৰশ্নাৱলী অন্তৰ্ভুক্ত—আৰু এক 'প্ৰমেহ-নিৰ্দিষ্ট নিদানিক প্ৰফৰ্মা' (PSDP) আছে। এই দ্বৈত পদ্ধতিয়ে ৰোগৰ আগতীয়া ধৰা পেলোৱাৰ

লগতে প্ৰমেহৰ 20টা উপ-প্ৰকাৰৰ ভিতৰত সঠিক শ্ৰেণীবিভাজন কৰাত সহায় কৰে। এই নিদানিক মডেলটোত দোষ, দৃশ্য, স্ৰোত আৰু ৰোগ পৰীক্ষাকে ধৰি আয়ুৰ্বেদিক মূল্যায়নৰ এক বিস্তৃত পৰিসৰ অন্তৰ্ভুক্ত কৰা হৈছে, যাৰ ফলত ৰোগটোৰ এক সামগ্ৰিক মূল্যায়ন নিশ্চিত হয়। বিশেষকৈ, 'মূত্ৰ পৰীক্ষা'ৰ ওপৰত দিয়া গুৰুত্বই আয়ুৰ্বেদিক নিদানত ইয়াৰ মৌলিক ভূমিকাক পুনৰ শক্তিশালী কৰাৰ লগতে পৰম্পৰাগত পৰ্যবেক্ষণৰ সৈতে সমসাময়িক ক্লিনিকেল ধাৰণাসমূহৰ মাজত এক সেতু বন্ধন কৰে। তৃতীয় খণ্ডটোৱে এক বিতং ব্যৱহাৰকাৰী হাতপুথি হিচাপে কাম কৰে, যিয়ে ক্লিনিকেল অনুশীলনত এই প্ৰফৰ্মাসমূহ প্ৰয়োগ কৰাৰ বাবে খোজ অনুযায়ী নিৰ্দেশনা প্ৰদান কৰে। স্পষ্ট ব্যাখ্যা, আক্ষৰিক অনুবাদ, ফ্ল'চাৰ্ট আৰু দৃষ্টান্তমূলক ছবিৰ সৈতে এই হাতপুথিখনৰ ব্যৱহাৰিক সহজলভ্যতা বৃদ্ধি কৰা হৈছে আৰু ইয়াৰ পুনৰাবৃত্তি নিশ্চিত কৰা হৈছে, যি বিশেষকৈ ছাত্ৰ-ছাত্ৰী আৰু নতুনকৈ কেৰিয়াৰ আৰম্ভ কৰা চিকিৎসকসকলৰ বাবে লাভজনক হ'ব।

বিশেষজ্ঞসকলে উল্লেখ কৰিছে যে এই কিতাপখনৰ অন্যতম মুখ্য অৱদান হ'ল ধ্ৰুপদী আয়ুৰ্বেদিক জ্ঞানক ব্যৱহাৰিক তথা মানক ক্লিনিকেল আহিলালৈ ৰূপান্তৰ কৰা। ই কেৱল নিদানিক সঠিকতা উন্নত কৰাই নহয়, বৰঞ্চ ইউনিফৰ্ম ডাটা সংগ্ৰহতো সহায় কৰে, যিটো মাল্টিচেণ্ৰট্ৰিক অধ্যয়ন, ক্লিনিকেল অডিট আৰু তথ্য-প্ৰমাণ সৃষ্টিৰ বাবে এক অপৰিহাৰ্য প্ৰয়োজনীয়তা। গৱেষণাৰ দৃষ্টিকোণৰ পৰা চালে, ইয়াৰ সুসংগঠিত গাঁথনি আৰু নিৰ্ধাৰিত ফলাফলৰ চলকবোৰে প্ৰমেহৰ ভৱিষ্যতৰ ক্লিনিকেল আৰু পৰ্যবেক্ষণমূলক অধ্যয়নৰ বাবে এক শক্তিশালী ভেটি প্ৰদান কৰে। পদ্ধতিগত নথিপত্ৰ আৰু বিশ্লেষণ সক্ষম কৰি এই কিতাপখনে আধুনিক গৱেষণা পদ্ধতিৰ সৈতে আয়ুৰ্বেদৰ একত্ৰীকৰণক অধিক শক্তিশালী কৰি তুলিছে।

সামগ্ৰিকভাৱে, এই প্ৰকাশনটোক তথ্য-প্ৰমাণ ভিত্তিক আয়ুৰ্বেদৰ অগ্ৰগতিৰ ক্ষেত্ৰত এক মাইলৰ খুঁটি হিচাপে গণ্য কৰা হৈছে। পৰম্পৰাগত জ্ঞানক সমসাময়িক ক্লিনিকেল মানদণ্ডৰ সৈতে একাকৰ কৰি ই ৰোগীৰ যত্ন লোৱা, শিক্ষাৰ মান উন্নত কৰা আৰু আয়ুৰ্বেদিক চিকিৎসা পদ্ধতিৰ বৈজ্ঞানিক প্ৰমাণীকৰণক উৎসাহিত কৰাৰ এক নিৰ্ভৰযোগ্য পথ প্ৰদৰ্শন কৰিছে। যিহেতু সমন্বিত আৰু ব্যক্তিগতকৃত চিকিৎসাৰ প্ৰতি আগ্ৰহ ক্ৰমান্বয়ে বৃদ্ধি পাইছে, গতিকে এনে পদক্ষেপসমূহে বিশ্বজোৰা স্বাস্থ্যসেৱাৰ ক্ষেত্ৰত আয়ুৰ্বেদক এক গুৰুত্বপূৰ্ণ স্থানত অধিষ্ঠিত কৰিব বুলি আশা কৰা হৈছে।